

**Renata Frączek**

Uniwersytet Pedagogiczny im. Komisji Edukacji Narodowej w Krakowie  
ORCID 0000-0002-8121-7417

**Jolanta Gwioździk**

Uniwersytet Śląski w Katowicach  
ORCID 0000-0002-2732-4115

## **Tytus Laskiewicz w służbie książki. Z dziejów bibliotek Politechniki Lwowskiej i Politechniki Śląskiej w Gliwicach**

### **1. Biblioteka Politechniki Lwowskiej**

Początek kształcenia w zakresie nauk technicznych we Lwowie wiąże się z powstaniem w 1817 r. Szkoły realnej (od 1844 r. Akademii Technicznej), której absolwenci (przyjmowani ze wszystkich zaborów) mogli kontynuować edukację na Uniwersytecie Lwowskim. W 1877 r. Akademia została przekształcona w Szkołę Politechniczną (zajęcia odbywały się w nowym gmachu, poświęconym 15 listopada 1877 r.), która w 1901 r. uzyskała prawo przyznawania stopni doktorskich. Po odzyskaniu niepodległości w 1921 r. przyjęła nazwę Politechnika Lwowska. Dołączono wówczas do niej dawną Akademię Rolniczą w Dublanach. Wraz z podjęciem edukacji zorganizowano również bibliotekę, służącą głównie studentom i profesorom uczelni<sup>1</sup>, a następnie wszystkim osobom pracującym naukowo i zawodowo<sup>2</sup>.

#### **a) organizacja i personel biblioteki**

Podstawą działalności był statut Politechniki, uchwalony przez Ogólne Zebranie profesorów, zgodnie z ustawą o szkołach akademickich z 13 lipca 1920 r. (Dz. U. 72,

---

1 Przykładowo od września 1901 r. do lipca 1902 r. wypożyczono długoterminowo 5644 tomy 4374 osobom, a krótkoterminowo – 7552 tomy 5799 osobom. Dodatkowo z czytelni skorzystało 12 793 studentów, którzy wypożyczyli 22 500 tomów. *Kronika Biblioteki c.k. Szkoły Politechnicznej we Lwowie*. Biblioteka W. Stefanyka, f. 204, rkps. 13, k. 9. Te materiały źródłowe nie były dotąd wykorzystane w obiegu naukowym.

2 O. Nadolski, *Zarys historyczny rozwoju Politechniki Lwowskiej*, [w:] *Politechnika Lwowska. Jej stan obecny i potrzeby*, Lwów 1932, s. 267.

poz. 494), zatwierdzony 28 czerwca 1921 r. Paragraf 74 statutu stanowił, że organem nadzorczym biblioteki była Komisja Biblioteczna (organ doradczy Senatu), złożona z wybieranych co roku profesorów, reprezentujących wszystkie wydziały uczelni<sup>3</sup>. Komisja ustalała m.in. budżet biblioteki (w 1930 r. wynosił 51 700 zł)<sup>4</sup>. Podstawą utrzymania biblioteki były opłaty (taksy) studenckie (tzw. Fundusz Opłat Studenckich) oraz dotacje państwowe, dzielone między poszczególne katedry. Ustalano tam na bieżąco m.in. zakupy książek i prenumeratę czasopism krajowych i zagranicznych oraz kwoty na introligatora (książki oprawiano w płótno), a po wojnie – na wyrównanie braków z tego okresu. O dotację zwracano się do rad wydziałów (np. w 1925 r.), do Ministerstwa Wyznań Religijnych i Oświecenia Publicznego (np. w piśmie z 14 marca 1926 r. zauważono, że potrzeby Politechniki Lwowskiej są większe niż Warszawskiej, gdyż ma Wydział Leśny i oddział naftowy oraz dwukrotnie mniej studentów, stąd postulowano o 1 tys. dotacji co miesiąc lub 12 tys. na rok)<sup>5</sup>. Apelowano ponadto bezpośrednio do prof. Politechniki Lwowskiej Kazimierza Bartla, ówczesnego premiera, który przyznał uczelni 6 tys. w trzech ratach oraz 1 tys. na pomoce naukowe (pismo z 22 listopada 1926 r.). W 1927 r. subwencję 2 500 zł przyznało również Prezydium Rady Ministrów<sup>6</sup> (subwencja w roku 1928 i wpływy z taksy wyniosły 14 078 zł)<sup>7</sup>.

Biblioteką kierował „bibliotekarz naczelny mianowany przez MWB i OP [Ministerstwo Wyznań Religijnych i Oświecenia Publicznego] najwyższym urzędnikiem Biblioteki z obowiązkiem zupełnej i wyłącznej odpowiedzialności za prowadzenie wszystkich działów tej instytucji na podstawie odpowiednich regulaminów, zatwierdzonych przez Senat, względnie na podstawie wskazówek Kierownika Biblioteki jako delegata Ogólnego Zebrania Profesorów”<sup>8</sup>.

Personel biblioteki składał się z „bibliotekarza i jego zastępcy, jednego urzędnika manipulacyjnego, pomocy kancelaryjnej i 3 woźnych”<sup>9</sup>. W 1932 r. zatrudniono „naczelnego bibliotekarza w VI stopniu służbowym, asystenta bibliotecznego w VIII stopniu, adjunkta kancelaryjnego w IX st. oraz czterech niższych funkcjonariuszy”<sup>10</sup>. Władze Uczelni w związku z budową nowego gmachu starały się także o powiększenie liczby pracowników o „jednego bibliotekarza w stopniu VII”, dwa etaty urzędnicze „dla prowadzenia Biblioteki”, w IX stopniu służbowym oraz o jeden etat kancelisty (w X stopniu)<sup>11</sup>. Stanowiska te były zgodne z Rozporządzeniem Rady Ministrów z 26 czerw-

3 W 1921 r. były to Wydział Mechaniczny, Wydział Architektoniczny, Wydział Chemiczny, Wydział Rolniczo-Lasowy, Wydział Ogólny, a w 1939 r. – Wydział Inżynierii Lądowej i Wodnej.

4 O. Nadolski, *Zarys historyczny...*, s. 270.

5 *Kronika...*, k. 121v i 122 r.

6 Tamże, k. 133.

7 Tamże, k. 143.

8 Tamże, k. 134. Ogólne Zebranie Profesorów wraz z Senatem i Radami Wydziałowymi stanowiło władze samorządowe Politechniki.

9 O. Nadolski, *Zarys historyczny...*, s. 267. W 1929 r. kierownikiem biblioteki był prof. Maksymilian Matakiewicz, bibliotekarzem Tytus Laskiewicz, referendarzem Zdzisław Staneczek, a sekretarzem Leopold Sopotnicki.

10 O. Nadolski, *Zarys historyczny...*, s. 270.

11 Tamże, s. 271.

ca 1924 r. o ustanowieniu tabeli stanowisk we władzach i urzędach państwowych<sup>12</sup>. W 1930 r. zmieniono stanowisko asystenta na adiunkta bibliotecznego<sup>13</sup>, a w 1933 r. ponownie przywrócono stanowisko asystenta oraz pozostawiono stanowisko adiunkta bibliotecznego, personel biblioteki składał się zatem z dyrektora, kierownika, bibliotekarza, adiunkta bibliotecznego, asystenta bibliotecznego i magazyniera<sup>14</sup>.

Bibliotekę prowadził od 1902 r. prof. c. k. Szkoły Politechnicznej Bronisław Pawlewski, rektor w roku akademickim 1909/1910<sup>15</sup>, pomocnikiem był Wincenty Kulikowski, następnie jego miejsce zajął Jan Repa oraz Matwój Gaszur i dr Zdzisław Stanecki (zatrudniony 3 października 1921 r.). Kolejnym kierownikiem był prof. Mieczysław Matakiewicz (późniejszy przewodniczący Komisji Bibliotecznej), a po nim od 1929 r. prof. Zygmunt Ciechanowski. Niezbędne było przyjęcie dodatkowych pracowników<sup>16</sup>, ogłoszono zatem konkurs na posadę praktykanta<sup>17</sup>, starano się także o etat trzeciego pomocnika, z wykształceniem introligatorskim. W 1923 r. ze stanowiska asystenta został zwolniony D. Hartleb oraz odszedł na emeryturę dr inż. Urban Wareg-Massalski, profesor technologii rolnictwa w Leuven, absolwent Uniwersytetu w Liege, od 1910 r. skryptor biblioteki ówczesnej Szkoły Politechnicznej oraz emerytowany kustosz biblioteki Politechniki<sup>18</sup>. Na stanowisko bibliotekarza naczelnego zgłosiło się dwu kandydatów: dr Zdzisław Stanecki, pomocnik, a następnie od 1925 r. zastępca bibliotekarza, oraz inż. Tytus Laskiewicz (zob. il. 1).

Tytus Laskiewicz, urodzony we Lwowie 1 sierpnia 1884 r., syn Karola, urzędnika kolejowego (zm. w 1920 r.) i Józefy z domu Jachimowskiej (zm. w 1941 r.), pochodził z galicyjskiej rodziny, nobilitowanej w 1855 r. (uzyskali wówczas przydomek de Friedensfeld). Ukończył studia wyższe na Wydziale Mechanicznym (wówczas Wydział Budowy Maszyn) Politechniki Lwowskiej, od 1910 r. pracował w Stanisławowie jako inżynier głównych warsztatów kolei austriackich, następnie został przeniesiony m.in. do Kijowa, podlegał zarządowi kolei rosyjskich (przebywał w Stanisławowie, Lwowie, Rybińsku, Leningradzie). W 1919 r. został zatrudniony w Zarządzie Budownictwa

---

12 Zgodnie z podziałem władz i urzędów podległych dyrektor biblioteki zajmował stanowisko w grupie VI-V, bibliotekarz – grupa VII-VI, asystent biblioteczny – VIII-VII. (DZ.U. RP nr 64 z 1924 r., poz. 631, s. 948). W bibliotekach uniwersyteckich urzędnicy byli podlegli dyrektorowi.

13 Rozporządzenie Rady Ministrów z dnia 7 lutego 1930 r. w sprawie zmian i uzupełnień rozporządzenia Rady Ministrów z dnia 26 czerwca 1924 r. o ustanowieniu tabeli stanowisk we władzach i urzędach państwowych. Dz.U. z 1930 r. Nr 11, poz. 72.

14 *Rozporządzenie Rady Ministrów dnia 19 grudnia 1933 r. o ustanowieniu tabeli stanowisk we władzach, urzędach i instytucjach państwowych*. Dz.U. z 1933 r. Nr 102, poz. 780.

15 *Kronika ...*, k. 2.

16 Wiadomo, że w tym okresie do pracowników bibliotecznych należeli Michał Pustelnik, Józef Paszkiewicz, Mikołaj Durkałik i Leopold Sopotnicki. Tamże, k. 3.

17 Kolegium Profesorów rekomendowało na to stanowisko w 1902 r. dr. Lucjana Emila Böttchera, asystenta w katedrze matematyki Szkoły Politechnicznej. Tamże, k. 11.

18 Z. Popławski, *Dzieje Politechniki Lwowskiej 1844–1945*, Wrocław–Warszawa–Kra-ków 1992, s. 138, 188, 197, cyt. za M. Kordecki, *Dzieje Biblioteki Głównej Politechniki Śląskiej w latach 1945–2000 (cz. 2). Sylwetki dyrektorów biblioteki*, „Rocznik Muzeum w Gliwicach” 2016, t. 26, s. 121.

Wojskowego w Warszawie (jako inżynier w VII stopniu), a następnie do października 1923 r. jako inżynier cywilny (wspólnik) w Spółdzielni Inżynierów „Wektor”<sup>19</sup>. Komisja Biblioteczna 2 czerwca 1923 r. jednogłośnie wybrała Laskiewicza, został zatrudniony od 8 kwietnia 1924 r., a od 1 listopada 1923 r. został naczelnym bibliotekarzem w VII stopniu służbowym (na stałe zatrudnienie otrzymał od kwietnia 1925 r.) oraz protokołanem Komisji Bibliotecznej (zob. il. 2)<sup>20</sup>. Wówczas kierownikiem biblioteki był prof. Zygmunt Ciechanowski, bibliotekarzem Laskiewicz, a jego zastępcą – Stanecki, z którym kontrakt przedłużono o dwa lata.

#### Il. 1. Tytus Laskiewicz



Źródło: M. Kordecki, *Dzieje Biblioteki Głównej Politechniki Śląskiej w latach 1945–2000 (cz. 2). Sylwetki dyrektorów biblioteki*. „Rocznik Muzeum w Gliwicach” 2016, t. 26, s. 120.

Komisja Biblioteczna podkreślała, że naczelnny bibliotekarz i jego zastępca mają wyższe wykształcenie, egzamin, względnie doktorat z filozofii oraz kilkanaście lat w służbie państwowej, natomiast starszy kancelista Sapotnicki, przez 29 lat zatrudniony w bibliotece, wykazuje się gruntowną jej znajomością, sumiennie wypełnia obowiązki, m.in. sam prowadzi wypożyczalnię<sup>21</sup>. Asystent biblioteczny natomiast miał wspomagać pracę biblioteki w związku z jej całodziennym (10 godzin) otwarciem oraz potrzebami związanymi z nowym gmachem biblioteki. Stąd 10 lipca 1931 roku Politechnika Lwowska ogłosiła konkurs na stanowisko asystenta bibliotecznego w VIII stopniu służbowym. Aby ubiegać się o tę posadę, kandydat musiał spełnić następujące wymagania:

<sup>19</sup> Biogram tamże, s. 119–127.

<sup>20</sup> *Kronika...*, k. 98.

<sup>21</sup> *Kronika...*, k. 134.

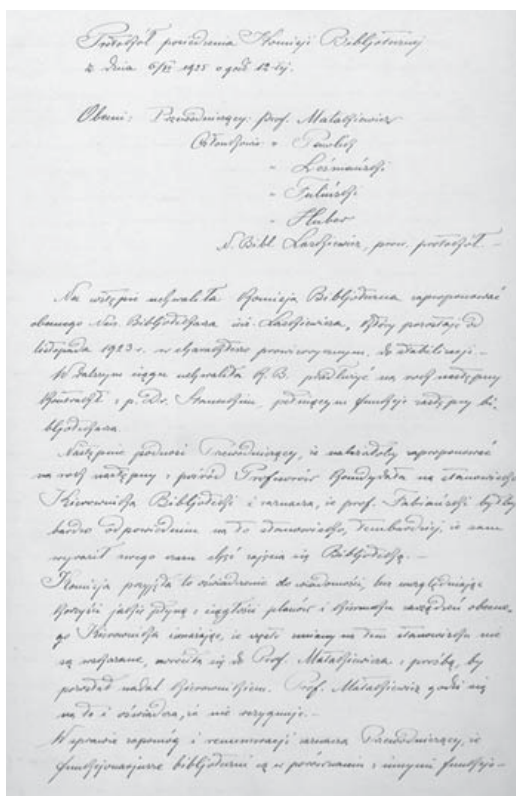
1) mieć ukończone studia wyższe, „przyczem pierwszeństwo mają inżynierowie lub absolwenci wydziałów matematyczno-przyrodniczych w Uniwersytetach z praktyką biblioteczną”<sup>22</sup>,

2) posiadać „znajomość najważniejszych języków obcych”<sup>23</sup>,

3) nie przekroczyć 40 roku życia.

Do podania należało dołączyć m.in. „świadcstwo przynależności lub dowód obywatelstwa polskiego oraz świadectwo moralności”<sup>24</sup>.

## II. 2. Protokół Komisji Biblioteczej z 6 kwietnia 1925 r.



Źródło: *Kronika Biblioteki c. k. Szkoły Politechnicznej we Lwowie*, Biblioteka W. Stefanyka, f. 204, rkps. 13, k. 104.

Konkurs został rozstrzygnięty: na stanowisko asystenta bibliotecznego wybrany został dr Alfred Bachman<sup>25</sup>. Urodzony w 1897 r. pod Lwowem, był absolwentem studiów etnograficznych i redaktorem czasopisma „Lud”, gdzie publikował bibliografię

<sup>22</sup> Pismo nr 2919/31 z 10 lipca 1931 r. do Biblioteki Fundacji Wiktora hr. Baworowskiego we Lwowie, dotyczące ogłoszenia konkursu na stanowisko asystenta bibliotecznego.

<sup>23</sup> Tamże.

<sup>24</sup> Tamże.

<sup>25</sup> *Program Politechniki Lwowskiej na rok akademicki 1932/33*, Lwów 1932, s. 22.

etnografii polskiej<sup>26</sup>. Bachman był przez osiem lat współpracownikiem dyrektora Laskiewicza. Zatrudniano jeszcze dwu tzw. funkcjonariuszy, którzy są „specjalnie wyszkoleni, inteligentni, a w szczególności funkcjonariusz zajmujący miejsce z 13 na 12 stopień, jest specjalnie wyszkolony, wyrobiony i służy lat 17”<sup>27</sup>. Laskiewicz informował, że otwarcie biblioteki przez cały dzień (w godzinach od 13:00 do 16:00 miały być czynne tylko czytelnie) wymaga zatrudnienia dodatkowej, trzeciej osoby, tym bardziej że wszystkie biblioteki państwowe, z wyjątkiem Biblioteki Politechniki Warszawskiej, mają o dwu urzędników więcej. Rektor uznał, że Politechnika może przydzielić jednego urzędnika, zaproponował także, by zamienić etaty dwu pomocników na jednego urzędnika, przydzielić woźnego i zapewnić mu zastępstwo<sup>28</sup>, zatrudnić nowego kancelistę, portiera i palacza. W nowym gmachu przewidziano bowiem trzy czytelnie, stąd nadzór nad nimi wymagał zwiększenia personelu urzędniczego. Komisja Biblioteczna podkreślała przy tym, że biblioteka powinna być traktowana jak każdy inny zakład, „zasługujący na to, by był i pod względem uposażenia personelu traktowany odpowiednio i różnorodnie z bibliotekami uniwersyteckimi”<sup>29</sup>.

Laskiewicz od 1923 r. przez 13 lat pracował jako bibliotekarz<sup>30</sup>, w 1930 r. uzyskał VI stopień służbowy, a w 1933 r. zastąpił Ciechanowskiego na stanowisku kierownika biblioteki<sup>31</sup>, był członkiem Komisji Dyscyplinarnej dla Urzędników i Niższych Funkcjonariuszów Szkół Akademickich we Lwowie, członkiem Stowarzyszenia Bibliotekarzy Polskich (Komisji Szkół Wyższych). Interesowały go kwestie ustawy o personelu szkół akademickich, a także dotacji dla bibliotek i nabywania publikacji zagranicznych<sup>32</sup>, pisał o bibliotece politechnicznej na łamach „Przeglądu Bibliotecznego”<sup>33</sup>. Jego zasługą było przeniesienie w 1934 r. zbiorów do nowego gmachu i reorganizacja biblioteki, w 1935 r. został odznaczony Złotym Krzyżem

---

26 Bachman uznał się za Volksdeutscha i został przeniesiony 24.06.1940 r. do biblioteki Uniwersytetu w Poznaniu, stamtąd 4 października 1941 r. do Jagiellonki (ówczesnej Staatsbibliothek Krakau), a 30 czerwca 1942 r. został wysłany na front wschodni. *Niemiecki Kraków 1939–1945*, [on-line:] <http://11.niemieckikrakowblog.wordpress.com/2021/02/12/rocznica-utworzenia-staatsbibliothek-i-jej-osiagniecia/> – 4.09.2022.

27 *Kronika...*, k. 135.

28 Tamże, k. 131.

29 Tamże, k. 143. Por. J. Włodarczyk, *Walka bibliotekarzy polskich wyższych uczelni o swoje miejsce wśród pracowników nauki*, „Acta Universitatis Lodziensis. Folia Historica” 1984, z. 18, s. 179–195.

30 *Program Politechniki Lwowskiej na rok akademicki 1923/24* [Lwów 1923], s. 12; K. Ziolo, *Tytus Laskiewicz (1884–1967)*, [w:] *Bibliotekarze i pracownicy książki województwa śląskiego*, Warszawa 2021, s. 38–42.

31 *Program Politechniki Lwowskiej na rok akademicki 1936/37* [Lwów 1936], s. 12.

32 *Sprawy Związku Bibliotekarzy Polskich*, „Przegląd Biblioteczny” 1929, r. 3, s. 572.

33 T. Laskiewicz, *Biblioteka Politechniki Lwowskiej*, „Przegląd Biblioteczny” 1929, R. 3, z. 2, s. 223–226; tenże: *Biblioteka Politechniki lwowskiej w 1929 r.*, „Przegląd Biblioteczny” 1930, R. 4, z. 2, s. 257–258; tenże: *W sprawie Biblioteki Federacyjnej*, „Przegląd Biblioteczny” 1933, R. 7, z. 2–3, s. 257–258.

Zasługi „za zasługi na polu bibliotekarstwa”<sup>34</sup>. Od 11 kwietnia 1937 r. Laskiewicz został redaktorem prestiżowego periodyku „Czasopismo Techniczne. Organ Polskiego Towarzystwa Politechnicznego we Lwowie”, które szczyliło się projektem założenia Politechniki we Lwowie<sup>35</sup>.

## b) gmach i wyposażenie biblioteki

Od 1844 r. biblioteka była usytuowana w gmachu Akademii Technicznej, przy ulicy Ormiańskiej i Teatralnej, który uległ zniszczeniu w trakcie bombardowania w 1848 r. W 1877 r. została umieszczona na pierwszym piętrze nowego lokalu głównego uczelni<sup>36</sup>, zbudowanego wg projektu Juliana Zachariewicza, na wzór rozwiązań wiedeńskich<sup>37</sup>. Składała się z „pokoju administracyjnego o wymiarach 3.3 × 7.6 m, magazynu 27 × 7.6 m, czytelnicy profesorów 11 × 7.6 m i czytelnicy studentów 21.3 × 8.5 m”<sup>38</sup>, gdzie znajdowała się piętrowa, rzeźbiona szafa biblioteczna<sup>39</sup>. W pomieszczeniu tym podejmowano częste prace remontowe, m.in. wymianę podłóg, brakowało także odpowiednich szaf, co było przedmiotem troski dyrekcji: „w bibliotece głównej [...] już od dłuższego czasu czuć się daje przepełnienie i brak miejsca na odpowiednie umieszczenie książek i prenumerowanych czasopism wedle przyjętego przez zarząd biblioteki systemu. Ponieważ szybkie wyszukanie dzieła lub odpowiedniego rocznika pisma jest rzeczą bardzo ważną i konieczną, przeto pisma i książki nie mogą być byle jak składane na kupie, lecz muszą być rozmieszczone wedle przyjętego planu. Wykonaniu tego warunku stoi na przeszkodzie brak odpowiednich szaf. Sala książek posiada trzy wolne miejsca, które należy zapełnić szafami takimi samymi jak poprzednio wykonane”<sup>40</sup>. Szafy biblioteczne, o długości 3,15 m i szerokości 1,75 m, wysokości 3,03 m, z miękkiego drewna, składające się z podstawy i dwóch nasad półkowych, z otwartymi półkami po obydwu stronach całej długości, wykonała firma Bracia Wczelak (zob. il. 3).

---

34 T. Laskiewicz, *Życiorys*, Kraków 26 VI 1945 r., *Akta osobowe Tytusa Laskiewicza*, Archiwum Politechniki Śląskiej, sygn. 7043.

35 *50-letni Jubileusz P. T. P. i II Zjazd Polskich Techników Zrzeszonych we Lwowie w dn. 16-19 września 1927 r.*, „Czasopismo Techniczne. Organ Polskiego Towarzystwa Politechnicznego we Lwowie” 1927, nr 23, s. 371.

36 O. Nadolski, *Pięćdziesięciolecie gmachów Politechniki Lwowskiej*, „Czasopismo Techniczne” 1927, nr 23, s. 382-384.

37 M. Pszczółkowski, *Biblioteka Politechniki Lwowskiej*, [on-line:] <https://polonika.pl/polonik-tygodnia/biblioteka-politechniki-lwowskiej> – 3.09.2022.

38 O. Nadolski, *Zarys historyczny...*, s. 266.

39 T. Laskiewicz, *Biblioteka Politechniki Lwowskiej...*, s. 224.

40 Pismo z maja 1903 r. do c. k. Namiestnictwa we Lwowie. *Kronika...*, k. 1v. Zamówienie z 10 września 1903 r. opiewało na 125 koron, a w 1904 r. była wykonana tylko jedna szafa, co wiązało się z brakiem odpowiednich funduszy. Tamże, k. 21 v. 6 szaf nabyto w 1925 r. Tamże, k. 98.

## II. 3. Szafy biblioteczne w czytelni profesorskiej



Źródło: Politechnika Lwowska, [on-line:] <https://lwow.info/politechnika-lwowska/> – 10.11.2022.

Zakupiono również specjalne szafy na czasopisma oraz na potrzeby czytelników: stoły, 30 krzeseł i dwie szafy<sup>41</sup>. Zasób ten często uzupełniano, np. w 1925 r. nabyto 20 krzeseł giętych, dwie szafy półkowe na czasopisma, trzy zamykane na książki, trzy półki na książki, stół kancelaryjny, szafę biblioteczną dębową oszkloną, 30 podstawek na książki<sup>42</sup>, a w roku następnym – stół dębowy, dwie lampy stołowe elektryczne, stół o wymiarach 327 × 65 × 75 cm z miękkiego drzewa z półkami na książki, dębową półkę na encyklopedię Laroussa<sup>43</sup>.

Podejmowano często kwestię przebudowy i remontu biblioteki<sup>44</sup>. W 1923 r. kierownik zaproponował, by na jej potrzeby przeznaczyć część korytarza sąsiadującego z biblioteką, dyskusję na ten temat prowadzono na zebraniach Komisji Bibliotecznej 13 września i 25 października 1923 r., a prośbę o przekazanie korytarza na magazyn ponowiono 19 grudnia 1924 r.<sup>45</sup>.

Prof. Dionizy Zubrzycki domagał się pilnego podjęcia planów budowy nowego gmachu, gdyż „obecny lokal jest nie tylko ciasny, lecz i pod względem ogniowym niebezpieczny i wprost niedopuszczalnie obciążony”<sup>46</sup>. Senat Uczelni zlecił naprawę

41 Tamże, k. 86, 93 v.

42 Tamże, k. 112.

43 Tamże, k. 105.

44 Mówił o tym prof. Thullie, jeszcze przed 1918 r. Tamże, k. 79.

45 Tamże, k. 91 v.

46 Tamże, k. 100



stropów całego budynku, a także w 1925 r. ponowne zbadanie stanu zachowania i obciążenia stopów biblioteki (raport z 2 maja 1925 r.)<sup>47</sup>. Jednocześnie przewodniczący Komisji Bibliotecznej prof. Matakiewicz w 1925 r. „postarał się o to, że już w tym roku wstawiono sumę 10 tys. z budżetu na rozbudowę na wypracowanie planów pawilonu biblioteki i proponuje, by Komisja uchwaliła zwrócenie się do Komisji Rozbudowy w sprawie wstawienia do preliminarza na rok 1926 sumy 200 000 zł jako pierwszej raty na budowę pawilonu”<sup>48</sup>. Ostatecznie Ministerstwo Wyznań Religijnych i Oświecenia Publicznego w listopadzie 1926 r. zatwierdziło program budowy nowego gmachu biblioteki, lecz nie przyznało środków na przygotowanie planów szczegółowych. Podjął się ich opracowania prof. Minkiewicz (choć wg prof. Łopuszańskiego miał być rozpisany w tym celu konkurs, co rzeczywiście zrealizowano w 1928 r.), stąd Komisja Biblioteczna na wniosek prof. Witkiewicza zaproponowała, by nowe plany przekazała Komisji do przedyskutowania<sup>49</sup>.

W marcu 1927 r. w związku z przeniesieniem części Wydziału Mechanicznego do nowego gmachu<sup>50</sup> proponowano, by w opróżnionych pomieszczeniach znalazły miejsce gabinet i sala rysunkowa prof. Klimaczaka, na co zainteresowany nie wyraził zgody, więc kolejnym pomysłem było przeniesienie tam gabinetu i sali rysunków prof. Derdackiego. W zajmowanych dotąd przez niego salach mogłaby być umieszczona czytelnia dla profesorów, a w jej miejscu – czytelnia dla publiczności, która „jest stale tak przepełniona, że trudno w niej nie tylko uczyć się, lecz i wysiedzieć z powodu duszności”<sup>51</sup>. Podejmowane doraźnie próby rozwiązania problemów lokalowych nie przynosiły zadowalających rezultatów. Wzrastająca frekwencja w bibliotece dodatkowo wpłynęła na uchwalenie w 1927 r. decyzji o budowie nowego gmachu biblioteki: „temczasem zostało uznane pierwszorzędne znaczenie zakładu, zasługującego na to, by był i pod względem wyposażenia personelu traktowany odpowiednio i różnorodnie z bibliotekami uniwersyteckimi”<sup>52</sup>. Konkurs na budowę gmachu został ogłoszony 25 maja 1928 r. Zgodnie z wytycznymi gmach miał być jednopiętrowy, z wyjątkiem magazynu książek (o powierzchni 800 m<sup>2</sup>), a jego koszt nie mógł przekroczyć 750 tys. zł<sup>53</sup>. W części użytkowej przewidziano pomieszczenia służbowe (dla portiera, palacza, szatnię, umywalnię, skład paliwa, piwnice itp.), biura zarządu, windę oraz dla użytkowników: czytelnie studentów, publiczności, profesorską (umieszczone od strony północnej lub zachodniej), pokój

---

47 Tamże, k. 126.

48 Tamże, k. 100. Senat uchwalił 5 maja 1925 r. 400 000 zł.

49 Tamże, k. 124r.

50 Budowę laboratorium przy ul. Ujejskiego 5 dla Wydziału Maszynowego rozpoczęto w 1923 r. według projektu Witolda Minkiewicza, a ukończono w 1927 r., choć już wtedy było ono niewystarczające. W 1923 r. Politechnika otrzymała jeszcze jeden budynek po zakładzie karnym, remontowany do 1928 r. Z. Popławski, *Dzieje Politechniki Lwowskiej 1844–1945...*, s. 37.

51 *Kronika...*, k. 129 v.

52 Tamże, k. 143.

53 Opis biblioteki zob. A. Birkenmajer, *Budowa nowego gmachu Biblioteki Politechniki Lwowskiej*, „Przegląd Biblioteczny” 1929, R. 3, z. 2, s. 226–231.

pracy specjalnej, katalogi. W założeniach projektu przestrzegano zasady „jednego poziomu”, czyli konstrukcji mało użytecznej z punktu widzenia pracy bibliotekarzy<sup>54</sup>. Nadesłano 5 projektów, a sędowi konkursowemu przewodniczył prof. Kazimierz Bartel (1882–1941)<sup>55</sup>, ówczesny Prezes Rady Ministrów. Ostatecznie opracowanie projektu (na podstawie zmodyfikowanej pracy atelier architektonicznego Panton w Warszawie) zlecono prof. Tadeuszowi Obmińskiemu (1874–1932). Gmach wznoszono na parceli ul. Nikorowicza, ok. 90 m. od głównego gmachu Politechniki, w latach 1929–1934, na podstawie planów prof. Obmińskiego<sup>56</sup> (zob. il. 4). Przetarg na budowę wygrała firma K. Kamiennobrodzki i M. Ulan.

#### Il. 4. Widok frontowy Biblioteki (plan z 1928 r.)



Źródło: *Projekt biblioteki Politechniki Lwowskiej – plany. Wykonał Tadeusz Obmiński*. Archiwum Akt Nowych, sygn. 2/9/0/5.5/1 2879.

Szkice projektowanego nowego gmachu przedstawiono na wystawie, zorganizowanej z okazji zjazdu bibliotekarzy w Warszawie. Zaprezentowano tam także opracione fotografie wnętrza biblioteki oraz opracione ozdobnie trzy tomy katalogu i wykres rozwoju biblioteki<sup>57</sup>.

W 1931 r. gmach wyglądał następująco: zob. il. 5.

Budowa została ukończona w 1934 r. Długość frontu wynosiła 69,35 m, z czego 12,40 m przypadało na każde skrzydło (il. 6–7).

54 Więcej na ten temat tamże.

55 „Gmach biblioteki reprezentuje monumentalną stylistykę neoklasycystyczną, charakterystyczną dla późnej fazy twórczości architekta. Fasadę opina regularna artykulacja pilastrów jońskich, posadowionych na niskim cokole fundamentu, skrajne osie wyróżniając za pomocą płtykich ryzalitów. Dostojny, antykizujący charakter gmachu podkreśla łacińska sentencja umieszczona w belkowaniu (*Hic mortui vivunt, et muti loquuntur* – «Tutaj martwi żyją, a niemi mówią»), w zwieńczeniu szczytu znajduje się akroterion – forma dekoracyjna tradycyjnie wieńcząca szczyty klasycznych budowli greckich i rzymskich”. M. Pszczołkowski, *Biblioteka Politechniki...*

56 O. Nadolski, *Zarys historyczny...*, s. 268. Zalecono obniżenie kosztów, m.in. wprowadzenie jednej klatki schodowej, zmianę formy magazynu z kwadratowego na prostokątny.

57 *Kronika...*, k. 124.

II. 5. Nowy gmach biblioteki Politechniki Lwowskiej (w trakcie budowy)



Źródło: O. Nadolski, *Zarys historyczny rozwoju Politechniki Lwowskiej*, [w:] *Politechnika Lwowska. Jej stan obecny i potrzeby*, Lwów 1932, s. 269.

II. 6. Biblioteka Politechniki Lwowskiej w 1934 r.



Źródło: *Katalog Biblioteki Politechniki Lwowskiej*, cz. 5, Lwów 1934, k. nIb. 2.

## Il. 7. Gmach główny Biblioteki Politechniki Lwowskiej w 1937 r.



Źródło: [on-line:] <https://polona.pl/item/lwow-biblioteka-politechniki-lwowskiej-zbudow-w-1929-34-r-wedlug-projektu-prof-t,ODQwODA2MzQ/1/#info:metadata-10.11.2022>.

Biblioteka obejmowała czytelnię oraz pokój administracyjny i magazyn. Istniały także oddzielne biblioteki przy poszczególnych katedrach<sup>58</sup>. Na parterze znajdował się westybul, dwie szatnie i poczekalnia oraz dwie palarnie. Zaprojektowano również miejsce na mieszkania mieszczące się w bocznych aneksach, a na parterze dodano salę posiedzeń. Na pierwszym piętrze umieszczono czytelnię: dla studentów (255 m<sup>2</sup>), publiczności (54,60 m<sup>2</sup>), profesorów (54,60 m<sup>2</sup>), czasopism (22,70 m<sup>2</sup>), wszystkie w prawym skrzydle, trzy pracownie specjalne (67,85 m<sup>2</sup> – lewe skrzydło) i biura zarządu (70,10 m<sup>2</sup> – prawe skrzydło). Katalogi zostały umieszczone w holu I piętra, nad poczekalnią, a przed wejściem do czytelni. Po boku znajdowały się pokoje pracy bibliotekarzy<sup>59</sup>. W odrębnym, dobudowanym pawilonie (16 × 15,70 m) na zapleczu budynku biblioteki, zaplanowano magazyn książek. Podzielono go na 6 niewysokich kondygnacji, w których znajdowały się regały z książkami<sup>60</sup>. Powierzchnia każdego poziomu magazynu wynosiła 230 m<sup>2</sup>, łącznie 1380 m<sup>2</sup>. Realizowany projekt nie spełniał jednak zasad nowoczesnego rozplanowania biblioteki: przede wszystkim nie uwzględniono zasady niekrzyżujących się dróg, zasady potrójnej dostępności magazynu, a także organicznej rozbudowy gmachu<sup>61</sup>. Budowę gmachu kontynuował Witold Minkiewicz (1880–1961), a dzięki poparciu ówczesnego ministra robót publicznych, Maksymiliana Matakiewicza (1875–1940)<sup>62</sup>, ukończono ją w 1934 r.

58 *Program Politechniki Lwowskiej na rok naukowy 1926/27*, Lwów 1926, s. 15.

59 A. Birkenmajer, *Budowa nowego gmachu ...*, s. 228.

60 M. Pszczołkowski, *Biblioteka Politechniki...*

61 A. Birkenmajer, *Budowa nowego gmachu ...*, s. 231.

62 M. Pszczołkowski, *Biblioteka Politechniki ...*

### c) zbiory, ich opracowanie i wykorzystanie

Zasadniczą cechą zbiorów politechnicznych była ich aktualność oraz zaopatrzenie głównie w dzieła źródłowe oraz czasopisma matematyczno-przyrodnicze i techniczne, z pominięciem rękopisów i książki dawnej<sup>63</sup>. W budżecie biblioteki istotną pozycję zajmował zatem zakup książek i prenumerata czasopism (od 1923 r. było to co roku po 15 tys., od 1925 – po 20 tys.), oprawa książek (5 tys.), uzupełnienie braków wojennych (3 tys.), np. w 1925 r. zakupiono 278 tytułów czasopism, a w pierwszym kwartale tego roku nabyto 500 dzieł<sup>64</sup>. Wydatki te uznano za „konieczne w celu utrzymania biblioteki na dotychczasowym poziomie naukowym, zwłaszcza że Biblioteka ta jest najstarszym księgozbiorem technicznym w Polsce i posiada komplety czasopism, które muszą być uzupełniane”<sup>65</sup>. Starano się przy tym o odpowiednie oszczędności, np. dzieła zagraniczne sprowadzano bezpośrednio do biblioteki, zwracano się do towarzystw naukowych z prośbą o bezpłatne przesyłanie wydawnictw własnych (egzemplarze takie przysługiwały ustawowo tylko bibliotekom uniwersyteckim)<sup>66</sup>, podjęto wymianę starych programów szkolnych z innymi bibliotekami itp.

Biblioteka miała także otrzymywać obowiązkowe, bezpłatne egzemplarze czasopism państw zrzeszonych w Międzynarodowej Federacji Prasy Technicznej i Zawodowej<sup>67</sup>. Federacja bowiem miała na celu „ułatwienie międzynarodowej współpracy na polu technicznym i zawodowym przez wzajemne dostarczanie źródłowych danych”<sup>68</sup>. Od 1925 r. należał do niej Związek Polskich Czasopism Technicznych i Zawodowych. W 1932 r. Biblioteka Politechniki Lwowskiej była przygotowana do otwarcia specjalnej czytelnicy, w której miało się znajdować ok. 2 tys. czasopism technicznych i zawodowych z każdego państwa należącego do Federacji<sup>69</sup>. Niestety, do 1933 r. nie przesłano ani jednego numeru jakiegokolwiek czasopisma<sup>70</sup>.

---

63 O. Nadolski, *Zarys historyczny...*, s. 266. Laskiewicz porównywał biblioteki politechniczne z uniwersyteckimi, przy czym za działy specjalne tych pierwszych uznał mechanikę techniczną, elektrotechnikę, statykę, miernictwo, architekturę itp. T. Laskiewicz, *Biblioteka Politechniki Lwowskiej...* s. 223–224.

64 *Kronika...*, k. 98.

65 Tamże, k. 136.

66 Tamże, k. 114v.

67 W trakcie kongresu w Barcelonie w 1929 r. uchwalono zorganizowanie dwu bibliotek federacyjnych, w tym jednej na Politechnice Lwowskiej.

68 T. Laskiewicz, *Biblioteka Politechniki Lwowskiej w roku 1929...*, s. 257–258.

69 Opis kongresu w Barcelonie zob. *Wyciąg z Biuletynu nr 2 Federacji Międzynarodowej Prasy Technicznej i Zawodowej*, „Wiadomości Związku Polskich Zrzeszeń Technicznych” 1929, R. 5, nr 9–11, s. A 322–A 338, zob. także *VI Kongres Międzynarodowej Prasy Technicznej i Zawodowej*, „Wiadomości Urzędu Patentowego” 1930, r. VII, z. 12, s. 701–703.

70 T. Laskiewicz, *W sprawie biblioteki federacyjnej...*, s. 142–143. Nabywano je jednak regularnie, w 1938 r. biblioteka gromadziła 416 tytułów, z czego polskich w prenumeracie 37, z darów 125, angielskich i amerykańskich odpowiednio 37 i 9; belgijskich i francuskich 42 i 6; czeskich 6; japońskich z darów 4; szwajcarskich 6 i 1; niemieckich i austriackich 114 i 9; włoskich 3 i 5; szwedzkich z darów 1; rumuńskich z darów 2; rosyjskich w prenumeracie 1; holenderskich z darów 1. *Program Politechniki Lwowskiej na rok akademicki 1939/40*. Lwów

Istotne znaczenie miały dary instytucji państwowych i osób prywatnych<sup>71</sup>, zwłaszcza od profesorów uczelni. Przykładowo wdowa po prof. Małeckim 22 listopada 1926 r. przekazała 400 tomów, głównie z zakresu leśnictwa<sup>72</sup>, podobny dar, liczący 40 tomów, ofiarowali spadkobiercy prof. Gryzienieckiego, a także od wdowy po prof. Romanie Ingardenie otrzymano 229 dzieł technicznych<sup>73</sup>.

W 1913 r. zaproponowano nowy układ książek: rozważano podział rzeczowy, według numerus currens (który ostatecznie wybrano) i kombinowany<sup>74</sup>. W 1918 r. opracowano regulamin nowych przybytków. Książki otrzymywały sygnaturę, notowano dane o sposobie nabycia i księgarzu, a informacja o nabytkach znajdowała się w trzech miejscach: inwentarzu, katalogu głównym i katalogu rzeczowym. Odrębnie prowadzono księgi z fakturami zakupu (w tym notowano zakup np. encyklopedii Britannica, za 1200 zł), księgę darów, spisywano programy szkolne, skrypty i dublety<sup>75</sup>. Odrębnie notowano także wydawnictwa ciągłe (tzw. continuanda), były nabywane zgodnie z rekomendacją bibliotekarza, katalogowane z podaniem nazwy księgarza. Dodatkowo odpowiednie kartki w katalogu były oznaczane literą C<sup>76</sup>. Bibliotekarz prowadził nie tylko katalogi i kartoteki (wzór przejęto z Biblioteki Politechniki w Zurychu), ale także ewidencję czasopism, rewindykację zaległości, rachunki, protokoły (np. po skontrum) i korespondencję.

Opłacano ponadto edycję katalogu ogólnego, wydawanego w częściach (cz. 1 1894 r., nr inwentarzowe 1–6250 C. K. Szkoły Politechnicznej; cz. 2 – 1898 r., numery inwentarzowe 6251–8650, C. K. Szkoły Politechnicznej; cz. 3 – 1909 r., numery inwentarzowe 8651–14000, C. K. Szkoły Politechnicznej), prace kontynuowano od 1919 r.<sup>77</sup>, w 1926 r. plan wydania obejmował numery inwentarzowe od 14 001 do 26 000<sup>78</sup>, katalog opublikowano w 1928 r. (cz. 4)<sup>79</sup>. W październiku 1934 r. biblioteka liczyła 33 467

---

1939, s. 264–265. Otrzymywano także w 1932 r. jako dary czasopisma w języku greckim i łotewskim. *Program Politechniki Lwowskiej na rok akademicki 1932/33*, Lwów 1932.

71 W 1929 r. przybyło 1085 tomów, w tym 736 darów i 349 zakupów. O. Nadolski, *Zarys historyczny...*, s. 267.

72 *Kronika...*, k. 124. W 1938 r. od wydawnictw i innych instytucji biblioteka otrzymała 596 dzieł, rozpraw doktorskich 135, prac własnych autorów – 62 oraz 88 prac profesorów Politechniki Lwowskiej, takich jak W. Borowicz, E. Bratro, A. Chmielowiec, S. Hubicki, M. Matkiewicz, W. Mozer, A. Musierowicz, A. Plamitzer, B. Świętochowski, K. Vetulani, K. Weigel. *Program Politechniki Lwowskiej na rok akademicki 1939/40...*, s. 264–265.

73 *Kronika...*, k. 143.

74 Tamże, k. 34.

75 Tamże, k. 79.

76 Tamże, k. 84.

77 Tamże, k. 89.

78 Tamże, k. 126.

79 O problemach edycyjnych świadczy zapis protokołu Komisji Bibliotecznej „By 12 000 dzieł pomieścić w jednym tomie, trzeba zastosować druk petitowy i pisać bardzo zwięźle i treściwie, opisując każde dzieło w ten sposób, że na początek wstawia się nr inwentarza, dalej nazwisko autora (wzgl. hasło), imię autora oznaczone jedną literą, tytuł, ilość tomów (jeżeli więcej niż jeden), liczbę wydania (jeżeli nie jest wydaniem pierwszym), miejsce i rok wydania. Jeżeli użyje się najlepszego papieru (1000 ark. wagi 35 kg za 70 zł), to druk 500 egz.

pozycji inwentarzowych (72 000 tomów), nie licząc dubletów. W 1934 r. wydano cz. 5 katalogu (numery inwentarzowe 26001–32000), w opracowaniu Tytusa Laskiewicza i Alfreda Bachmanna. Kartotekę działową wykonała Jadwiga Grodecka. W tym okresie prenumerowano 388 czasopism. W 1931 r. ukazał się katalog czasopism, wydawnictw ciągłych i zbiorowych, w opracowaniu Zdzisława Staneckiego, Jadwigi Grodeckiej oraz Laskiewicza, który uzupełniono o nabytki z lat 1931–1938 włącznie, liczące 271 czasopism, w opracowaniu A. Bachmanna<sup>80</sup>. Druk był jednostronny, by móc wklejać określone pozycje w odpowiednie miejsce katalogu.

Regularnie wzrastała liczba czytelników (zob. tab. 1), a nawet w 1927 r. Komisja Biblioteczna uchwaliła, że studenci uniwersytetu mogą wypożyczać tylko te książki, których nie ma w Bibliotece Uniwersyteckiej<sup>81</sup>.

Tabela 1. Udostępnienie zbiorów biblioteki Politechniki Lwowskiej w latach 1922–1938

Rok	Czytelnia – liczba		Wypożyczenia – liczba		Księgozbiór – liczba	
	osób	tomów	osób	tomów	dzieł i czasopism	tomów
1922	20.692	34.496	3.948	4.714	23.419	Brak danych
1923	23.156	39.046	2.266	2.966	24.120	Brak danych
1924	Brak danych	Brak danych	Brak danych	Brak danych	25.092	Brak danych
1925	29.890	49.470	6.319	7.274	25.712	Brak danych
1926	31.519	52.486	10.850	12.714	26.744	Brak danych
1927	39.177	59.215	11.833	13.745	27.465	Brak danych
1928	41.722	68.755	12.238	14.028	28.276	62.880
1929	41.120	66.908	14.433	15.981	29.361	Brak danych
1930	40.101	62.984	14.104	16.332	30.286	75.000
1931	39.355	52.947	13.729	15.319	31.119	76.400
1932	35.981	53.995	14.416	15.961	31.872	77.800
1933	35.574	55.463	14.528	15.722	32.907	79.600
1934	34.036	55.659	14.847	16.779	33.581	80.700
1935	Brak danych	Brak danych	Brak danych	Brak danych	Brak danych	Brak danych
1936	32.030	56.438	12.410	14.204	35.566	84.300
1937	40.007	75.489	14.945	18.001	36.630	85.830
1938	36.098	68.661	13.147	14.918	37.840	88.200

Źródło: *Program Politechniki Lwowskiej na rok naukowy 1923/24*, Lwów 1923, s. 169; *Program Politechniki Lwowskiej na rok naukowy 1924/25*, Lwów 1924, s. 186; *Program Politechniki Lwowskiej na rok naukowy 1926/27*, Lwów 1926, s. 215; *Program Politechniki Lwowskiej na rok naukowy 1927/28*, Lwów 1927, s. 216; *Program Politechniki Lwowskiej na rok akademicki 1928/29*, Lwów 1928, s. 226; *Program Politechniki Lwowskiej na rok akademicki 1929/30*, Lwów 1929, s. 204–205; *Program Politechniki Lwowskiej na rok akademicki 1930/31*, Lwów 1930, s. 232; *Program Politechniki Lwowskiej*

arkusza o 16 stronicach będzie kosztować wedle kalkulacji Drukarni Związkowej 366 zł. Ponieważ przypuszczalnie arkuszy będzie 23, więc druk całego katalogu będzie kosztował 8500 zł<sup>80</sup>. Ostatecznie druk kosztował 6 tys. Tamże, k. 136, 140.

<sup>80</sup> *Uzupełnienie Katalogu czasopism Biblioteki Politechniki Lwowskiej wydanego w roku 1931*, Lwów 1939.

<sup>81</sup> *Kronika...*, k. 131.

na rok akademicki 1931/32, Lwów 1931, s. 245; Program Politechniki Lwowskiej na rok akademicki 1932/33, Lwów 1932, s. 251; Program Politechniki Lwowskiej na rok akademicki 1933/34, Lwów 1933, s. 247; Program Politechniki Lwowskiej na rok akademicki 1934/35, Lwów 1934, s. 222; Program Politechniki Lwowskiej na rok akademicki 1935/36, Lwów 1935, s. 208; Program Politechniki Lwowskiej na rok akademicki 1936/37, Lwów 1936, s. 225–226; Program Politechniki Lwowskiej na rok akademicki 1938/39, Lwów 1938, s. 237; Program Politechniki Lwowskiej na rok akademicki 1939/40, Lwów 1939, s. 264.

W okresie okupacji sowieckiej i niemieckiej Laskiewicz nadal pełnił funkcję kierownika biblioteki, nie tylko „ratował zbiory i budynek biblioteczny”<sup>82</sup>, ale także powiększał zbiory, głównie o niemieckie dzieła techniczne, co doceniły władze sowieckie w trakcie przekazywania 5 maja 1945 r. biblioteki radzieckiemu następcy<sup>83</sup>. Laskiewicz wyjechał wówczas do Krakowa, gdzie 27 czerwca 1945 r. zwrócił się do rektora Politechniki Śląskiej z podaniem o „przyjęcie [...] w skład pracowników Politechniki Śląskiej na stanowisko kierownika Biblioteki, tj. takie, jakie miałem na Politechnice Lwowskiej”<sup>84</sup>.

## 2. Biblioteka Politechniki Śląskiej

Zmiany polityczne i terytorialne po II wojny światowej wpłynęły na konieczność utworzenia na Śląsku uczelni wyższej o profilu technicznym. Idea jej założenia sięga 1921 r., kiedy z taką inicjatywą wystąpili posłowie na Sejm Śląski, popierani przez ówczesnych wojewodów. Jednak z uwagi na nieprzychylnne warunki polityczne, a także sprzeciw środowiska naukowego – głównie krakowskiego – w okresie międzywojennym nie doszło do powstania wyższej uczelni technicznej w Katowicach<sup>85</sup>. W lutym 1945 r. powołano Tymczasową Komisję Organizacyjną Politechniki w Katowicach, którą Dekretem Krajowej Rady Narodowej z 24 maja 1945 r. powołano jako państwową szkołę akademicką Politechnikę Śląską w Katowicach, z siedzibą w Krakowie (tam organizowano wydziały politechniczne Architektury, Chemiczny, Elektryczny, Inżynierii Łądowej i Wodnej oraz Mechaniczny przy Akademii Górniczo-Hutniczej)<sup>86</sup>. Pierwszego

---

82 Z zaświadczenia, wydanego 28 kwietnia 1945 r., wynika, że Laskiewicz „po wybuchu drugiej wojny światowej w r. 1939 pozostawał na stanowisku dyrektora biblioteki Politechniki Lwowskiej tak za czasów władzy sowieckiej w latach 1939–41, jak i okupacji niemieckiej w latach 1941–44 oraz po powrocie władz sowieckich do Lwowa w r. 1944 bez przerwy aż do chwili obecnej”. *Akta osobowe Tytusa Laskiewicza...* Dokumenty Laskiewicza zaginęły w czasie działań wojennych.

83 M. Kordecki, *Dzieje Biblioteki Głównej Politechniki Śląskiej...*, s. 124.

84 T. Laskiewicz, Podanie z 27 VI 1945 r., *Akta osobowe Tytusa Laskiewicza...*

85 Zadbano jednak o szkolnictwo zawodowe na poziomie średnim, w 1931 r. utworzono Śląskie Techniczne Zakłady Naukowe, które zostały powołane do życia uchwałą Sejmu Śląskiego z dnia 30 marca 1931 roku (Dz.U.Śl. Nr 9 poz. 17 z dnia 25 kwietnia 1931 r.).

86 *Dekret z dnia 24 maja 1945 r. o utworzeniu Politechniki Śląskiej*, Dz.U. RP 1945, nr 21, poz. 118, [on-line:] <https://www.infor.pl/akt-prawny/DZU.1945.021.0000118,dekret-o-utworzeniu-politechniki-slaskiej.html> – 5.09.2022; O zasadach organizacji Politechniki



rektora i skład profesorów Politechniki Śląskiej mianował Prezydent Krajowej Rady Narodowej, na wniosek Ministra Oświaty: 30 V 1945 r. rektorem został prof. Władysław Kuczewski (1887–1963), związany z Akademią Górniczo-Hutniczą, a wcześniej z Wyższym Studium Nauk Społeczno-Gospodarczych w Katowicach oraz Wyższą Szkołą Inżynierską w Katowicach, w 1945 r. p.o. rektora Politechniki Warszawskiej<sup>2</sup>.

Wobec niedostatecznej liczby pomieszczeń w Katowicach nowo tworzącą się uczelnię usytuowano w Gliwicach (dekret Krajowej Rady Narodowej z 20 III 1946 r. oraz decyzja Komisji Ministra Oświaty, z marca 1947 r.)<sup>87</sup>, pierwszy rok akademicki w nowej lokalizacji inaugurowano 29 października 1945 r. Równocześnie przystąpiono do organizowania kadry profesorskiej, która w znacznej mierze wywodziła się z Politechniki Lwowskiej<sup>88</sup>. Rektor Kuczewski dobrze znał to środowisko (w trakcie pobytu we Lwowie wykonywał tłumaczenia prac profesorów na język rosyjski)<sup>89</sup>, na południu Polski osiadło wielu mieszkańców dawnych kresów południowo-wschodnich, w tym liczni dawni pracownicy i studenci Politechniki Lwowskiej<sup>90</sup>.

### a) organizacja i personel biblioteki

Po repatriacji w 1945 r. Tytus Laskiewicz (zob. il. 8) zamieszkał w Krakowie, a następnie Gliwicach<sup>91</sup>. Rektor Kuczewski powierzył mu 27 czerwca 1945 r. funkcję kierownika (w VI stopniu służbowym<sup>92</sup>), a następnie dyrektora – i organizatora – Biblioteki Głównej Politechniki Śląskiej (pracował od 27 VI 1945 do 28 II 1956 r.)<sup>93</sup>. Biblioteka była centralną ksiąźnicą uczelni, wydzielono z niej księgozbiory podręczne dla poszczególnych katedr. Do najważniejszych problemów powstającej biblioteki

---

Śląskiej zob. S. Kaufman, *Wspomnienia z historii organizacji Politechniki Śląskiej*, „Zeszyty Naukowe Politechniki Śląskiej”, Seria Hutnictwo, 1987, z. 30, s. 43–47.

87 Lokalizacja wynikała z niewystarczającego miejsca w budynku przy ul. Krasińskiego (który został oddany na potrzeby edukacyjne w marcu 1931 r.), dodatkowo mieściła się tam także m.in. Państwowa Szkoła Górnicza, planowano także usytuowanie uczelni na Ligocie, w dzielnicy Katowic.

88 O. Nadolski, *Zarys historyczny...*, s. 1–34; Z. Popławski: *Dzieje Politechniki Lwowskiej 1844–1945...*

89 B. Snoch, *Górnośląski leksykon biograficzny. Suplement do wydania drugiego*, Katowice 2006, s. 65.

90 Por. *Politechnika Lwowska 1844–1945*, red. J. Boberski i in., Wrocław 1993; R. Szevalski, *Politechnika Lwowska w latach wojny i okupacji (1939–1945)*, [w:] *Lwowskie środowisko naukowe w latach 1939–1945*, red. I. Stasiewicz- Jasiukowa, Warszawa 1991, s. 7–27.

91 Laskiewicz był zainteresowany losami miejsca, w którym ostatecznie osiadł. Wraz z Felicją Rymowicz przygotował opracowanie dotyczące Gliwic, Zabrza i Bytomia w latach 1921–1939, analizowanych pod względem gospodarczym i przemysłowym. Tekst ukazał się jako nadbitka z „Zarania Śląskiego” w Katowicach, w 1947.

92 Politechnika Śląska zwracała się 10 I 1946 r. do Ministerstwa Oświaty z prośbą o przyznanie Laskiewiczowi V stopnia, co uzyskano 1 VIII 1946 r. Oficjalnie został mianowany na kierownika od 1 VI 1946 r. Otrzymał ponadto dodatek funkcyjny, przysługujący kierownikom bibliotek naukowych, a następnie od 1 lutego 1948 r. został przeniesiony do drugiej grupy państwowych pracowników nauki. *Akta osobowe Tytusa Laskiewicza...*

93 K. Ziolo, *Tytus Laskiewicz (1884–1967)...*, s. 38–42.

należały kwestie lokalowe oraz tworzenie i udostępnianie zbiorów. Podobnie jak na Politechnice Lwowskiej, utworzono Komisję Biblioteczną (od 1947 r. do 1953 r. kierował nią prof. Wacław Leśniański, następnie Laskiewicz do 1956 r., członkami byli przedstawiciele wszystkich wydziałów)<sup>94</sup>. Zaplanowano cztery oddziały: Dział Uzupełniania Zbiorów, Dział Opracowania Zbiorów, Dział Informacyjno-Bibliograficzny oraz Dział Udostępniania Zbiorów. W 1952 zgodnie z zarządzeniem Ministra Szkolnictwa Wyższego zmieniono je na dwa działy: Oddział Uzupełniania i Opracowania Zbiorów oraz Oddział Udostępniania Zbiorów<sup>95</sup>. W 1945 r. personel (który szkolił Laskiewicz) składał się z dwu bibliotekarzy, woźnego i introligatora, rok później zatrudniano już 10 osób<sup>96</sup> (w tym Jadwigę Grodecką i Leopolda Sopotnickiego, współpracowników Laskiewicza z dawnej biblioteki Politechniki Lwowskiej), w 1948 r. – 11, a w 1956 r. pracowało 19 osób<sup>97</sup>.

#### II. 8. Tytus Laskiewicz (ok. 1945 r.)



Źródło: Akta osobowe Tytusa Laskiewicza, Archiwum Politechniki Śląskiej, sygn. 7043.

<sup>94</sup> *Program Politechniki Śląskiej na rok akademicki 1947/48*, Gliwice 1947, s. 33; *Program Politechniki Śląskiej im. Wincentego Pstrowskiego na rok akademicki 1952/53*, Gliwice 1954, s. 11. W roku 1953 Komisji przewodniczył Laskiewicz.

<sup>95</sup> W 1957 r. powrócono do dawnego podziału. Na ten temat zob. *Politechnika Śląska 1945–1984: 40 lat w służbie społeczeństwa*, red. S. Jura, Gliwice 1985, s. 507.

<sup>96</sup> Zatrudniono m.in. Jadwigę Grodecką, a także Felicję Rymowicz i Marię Łomnicką. *Akta osobowe Tytusa Laskiewicza...*

<sup>97</sup> Dyrektorem Józef Czerni, dyrektorem emerytowany Laskiewicz, kustosz Felicja Rymowicz, starsi bibliotekarze (Danuta Kolkiewicz, Maria Lang, Jadwiga Olszańska, Helena Synowiec, Zofia Wróblewska, Augustyna Zeńczak), asystenci biblioteczni (Mieczysława Dymna, Maria Engel, Alicja Godlewska, Józef Klimkowski), pracownicy pomocniczy (Alina Dihn, Maria Nechay, Waleria Neugebauer, Antonina Potoczna, Jan Wagner) i konserwator Władysław Bańka. Kierownikiem sekcji administracyjnej była Elżbieta Bartoszewicz. *Program Politechniki Śląskiej im. Wincentego Pstrowskiego na rok akademicki 1956/57*, Gliwice 1957, s. 383.

## b) gmach i wyposażenie biblioteki

W Gliwicach w połowie 1945 roku, kiedy inż. Tytus Laskiewicz objął kierownictwo Biblioteki Głównej Politechniki Śląskiej, warunki lokalowe – tak jak prawie wszystkich jednostek uczelni – były wyjątkowo trudne. Rektor podkreślał, że „największą troską naszą było znalezienie odpowiedniej ilości budynków dla prowizorycznego rozmieszczenia w nich laboratoriów, sal wykładowych i gabinetów profesorskich”<sup>98</sup> dla 2450 słuchaczy i 54 katedr. Biblioteka została umieszczona w budynku Wydziału Chemicznego przy ul. Marcina Strzody 21. Na drugim piętrze było 6 pomieszczeń o łącznej powierzchni 367 m<sup>2</sup>. Składała się z czytelnicy mogącej pomieścić 20 czytelników, magazynu, wypożyczalni, sortowni książek, introligatorni i pracowni. Wobec braków lokalowych czytelnia i sortownia przez lata służyły jako sale wykładowe<sup>99</sup>. Brakowało zatem „odpowiedniej sali czytelnianej, magazyn już jest przepełniony, a introligatornia mieści się w innym budynku. Dlatego też w planach rozbudowy Politechniki Śląskiej, a w szczególności w projekcie budowy nowego dużego budynku administracyjnego są przewidziane obszerne i celowo urządzone pomieszczenia dla biblioteki, by zapewnić jej miejsce na księgozbiory i czytelnie na wiele lat”<sup>100</sup>. Laskiewicz uczestniczył w pracach projektowych nowego budynku, a w 1952 r. zorganizował przeniesienie biblioteki, liczącej wówczas ok. 40 tys. tomów, do nowego budynku, w pawilonie powstającego gmachu Wydziału Górniczego przy ul. Katowickiej 2. Biblioteka zajmowała niski i wysoki parter tego budynku. Znajdowały się tu: magazyny, pracownie, introligatornia, informacja bibliograficzna, w 1955 r. otwarto nową wypożyczalnię i czytelnię główną na 96 miejsc, a następnie czytelnię pracowników nauki i czytelnię czasopism (zob. il. 9)<sup>101</sup>.

## c) zbiory i ich użytkowanie

Podstawą księgozbioru były zbiory zabezpieczone z terenu Śląska – pozyskano 1550 tytułów<sup>102</sup>, w 1947 r. na opracowanie czekało jeszcze 2500 tomów, a rok później – 2150<sup>103</sup>. Laskiewicz jako przedstawiciel Politechniki Śląskiej 23 kwietnia 1948 r. został skierowany do Miejskiej Komisji do Kwalifikacji Książek Niemieckich przy Zarządzie Miejskim, gdzie zmagazynowano księgozbiory poniemieckie. Laskiewicz nie tylko miał doświadczenie w pracy biblioteczej, ale biegle znał języki niemiecki i rosyjski, posługiwał się także językiem angielskim i francuskim, słabiej łąciną i greką. Do innych zasobów poniemieckich należał m.in. księgozbiór Szkoły Górniczej w Pyskowicach i Szkoły Budowlanej w Bytomiu, a także zasób zarządu Prudnika. Bibliotece Śląskiej

98 *Program Politechniki Śląskiej na rok akademicki 1946/47*, Gliwice 1947, s. 8.

99 *Politechnika Śląska 1945–1955*, red. S. Ochęduszko, Gliwice 1957.

100 *Program Politechniki Śląskiej na rok akademicki 1948/49*, Gliwice 1949, s. 19.

101 *Program Politechniki Śląskiej im. Wincentego Pstrowskiego na rok akademicki 1956/57...*, s. 386.

102 *Program Politechniki Śląskiej na rok akademicki 1946/47...*, s. 15.

103 *Program Politechniki Śląskiej na rok akademicki 1947/48...*, s. 12; *Program Politechniki Śląskiej na rok akademicki 1948/49...*, s. 18.

zostało z tych zbiorów przekazane 15 tys. tomów, w zamian księżnica przekazała kilkaset dzieł technicznych<sup>104</sup>.

#### II. 9. Czytelnia czasopism (widok z 1955 r.)



Źródło: K. Ziolo, *Tytus Laskiewicz (1884–1967)*, [w:] *Bibliotekarze i pracownicy książki województwa śląskiego*, Warszawa 2021.

Biblioteka otrzymywała także dary krajowe i zagraniczne (później korzystała z wymiany międzybibliotecznej), do 1947 r. pozyskała 47 roczników czasopism (gromadziła także tytuły rosyjskie, francuskie, szwajcarskie, szwedzkie, czeskie i polskie) i 70 dzieł angielskich i amerykańskich (łącznie za kwotę 4 500\$), a także literaturę techniczną z Ambasady Polskiej w Moskwie i Towarzystwa Przyjaźni Polsko-Radzieckiej (którego członkiem był Laskiewicz). W 1948 r. dary przekazały Poselstwo Szwajcarskie, American Book Center, UNRRA, Fundacja Lincolna, wydawnictwo Encyclopaedia Britannica, Komitet Zbiórki na potrzeby dziecka i młodzieży na Ziemiach Odzyskanych w Londynie, a także księgarnia Trzaska, Evert i Michalski z Warszawy, Instytut Naftowy w Krakowie i Instytut Śląski w Katowicach<sup>105</sup>. W 1945 r. biblioteka otrzymała kredyt na zakup książek i czasopism z zakresu nauk ścisłych i technicznych w wysokości 550 tys. zł (w 1959 r. było to 1102 tys.)<sup>106</sup>, w 1947 r. dzieł polskich było 780, rosyjskich 400 i angielskich 270<sup>107</sup>.

104 *Program Politechniki Śląskiej na rok akademicki 1947/48...*, s. 13.

105 *Program Politechniki Śląskiej na rok akademicki 1948/49*, Gliwice 1949, s. 18.

106 *Politechnika Śląska 1945–1984...*, s. 509.

107 *Program Politechniki Śląskiej na rok akademicki 1946/47...*, s. 15.

Biblioteka pod zarządem Laskiewicza stała się ważnym ośrodkiem zbiorów technicznych (zob. tab. 2), w 1956 r. liczyła 97 673 jednostek, w tym 601 tytułów czasopism (wobec 386 w 1954 r.), ogółem biblioteka prenumerowała lub otrzymała z darów i wymiany 1021 tytułów wydawnictw ciągłych. W 1954 r. nabytków było 6670, a w 1956 r. – 16 587<sup>108</sup>. Organizowano także prace bibliograficzno-informacyjne. Najpierw opracowano zawartość 7 roczników czasopism amerykańskich, prowadzone były także katalogi: rzeczowy (wg klasyfikacji Deweya) i dwa alfabetyczne oraz kartoteka Kart Dokumentacyjnych i katalog centralny nabytków bibliotek naukowych katedr i zakładów (ich zbiory liczyły 45 tys. jednostek), nad którymi sprawowała nadzór, pod kierownictwem koordynującej prace Komisji Bibliotecznej. W 1955 r. przygotowano ponadto „Bibliografię publikacji pracowników naukowych Politechniki Śląskiej w latach 1945–1955”.

Znacząco wzrosła liczba użytkowników, w 1956 r. wyniosła 2485, przy czym z biblioteki mogą korzystać także osoby spoza uczelni (zgodnie z regulaminem), a odwiedzin w bibliotece w 1956 r. było 25 352 (przeciętnie na dzień 202 tomy wypożyczane, 173 odwiedziny)<sup>109</sup>. Laskiewicz współpracował ponadto ze środowiskiem lokalnym: był przewodniczącym gliwickiego oddziału Związku Bibliotekarzy i Archiwistów Polskich, przewodniczącym Komitetu Bibliotecznego przy Miejskiej Radzie Narodowej w Gliwicach, członkiem Związku Nauczycielstwa Polskiego.

Tabela 2. Zbiory biblioteki Politechniki Śląskiej w latach 1945–1956

Rok	Druki zwarte	Czasopisma	Zbiory specjalne	Czytelnia	Wypożyczalnia	Biblioteki zakładowe
1945	3000	126	Brak danych	2575	18148	Brak danych
1946/1947	Ok. 3000	126	Brak danych	3828	5820	Brak danych
1947/48	7 000	130	Brak danych	Brak danych	Brak danych	54
1948/1949	14 713	152	Brak danych	944	21 470	Brak danych
1954/1955	63652	3482	2886	1779	21088	60
1955/1956	79477	5323	12873	2485	31190	60

Źródło: *Program Politechniki Śląskiej na rok akademicki 1946/47*, Gliwice 1947, s. 15; *Program Politechniki Śląskiej na rok akademicki 1947/48*, Gliwice 1947, s. 33; *Program Politechniki Śląskiej na rok akademicki 1948/49*, Gliwice 1949, s. 18; *Program Politechniki Śląskiej im. Wincentego Pstrowskiego na rok akademicki 1956/57*, Gliwice 1957, s. 385–386.

Laskiewicz w wieku 67 lat miał przejść na emeryturę, jednak został oddelegowany od 1 stycznia 1956 r. do 31 marca 1956 r. do pracy naukowo-organizacyjnej w Rektoracie Politechniki Śląskiej, z przedłużeniem do 31 grudnia 1956 r. Od 1 stycznia 1957 r. do 31 marca 1958 r. pracował jako starszy referendarz administracyjny w bibliotece, wtedy już pod zarządem Józefa Czernego. Był odpowiedzialny za ewidencję księgozbiorów katedr i zakładów. W 1957 r. otrzymał Krzyż Oficerski

<sup>108</sup> *Program Politechniki Śląskiej im. Wincentego Pstrowskiego na rok akademicki 1956/57...*, s. 385.

<sup>109</sup> Tamże, s. 386–387.

Orderu Odrodzenia Polski<sup>110</sup>. Po ukończeniu zatrudnienia Laskiewicza rektor Politechniki dziękował mu za długoletnią i wzorową pracę, a Minister Szkolnictwa Wyższego wyraził podziękowanie za jego „długoletni wkład pracy na odcinku bibliotekarstwa w szkolnictwie wyższym”<sup>111</sup>. Najpełniej jednak podsumował zasługi Laskiewicza kierownik Katedry Mechaniki i Wytrzymałości Materiałów, prof. Marian Janusz: „Laskiewicz oddał swoje fachowe usługi przy reorganizacji wspomnianej biblioteki [Politechniki Lwowskiej] po przeniesieniu jej z gmachu głównego uczelni do specjalnie wybudowanego budynku bibliotecznego [...] był też jednym z najlepszych fachowców w danej dziedzinie, łączył bowiem kwalifikacje bibliologiczne z akademickim wykształceniem technicznym, co dla kierownika dużej biblioteki technicznej miało wybitnie pozytywne znaczenie [...] przysłużył się [...] bardzo wybitnie Politechnice Śląskiej [...] stworzył poważny księgozbiór techniczny, niezbędny do pracy dydaktycznej i naukowej uczelni, wyszukując i następnie nabywając potrzebne prace autorów rodzimych i obcych. Pracy tej poświęcił swoją wiedzę bibliologiczną i długoletnie doświadczenie. Zbudował w ten sposób zręby przyszłej Biblioteki Głównej Politechniki Śląskiej. Nadal też tej bibliotece prawidłowe formy organizacyjne od początku, co odbiło się dodatnio na późniejszym jej rozwoju”<sup>112</sup>. Tytus Laskiewicz zmarł 4 września 1964 r. w Gliwicach.

## Bibliografia

### Materiały źródłowe

*Dekret z dnia 24 maja 1945 r. o utworzeniu Politechniki Śląskiej*, Dz.U. RP 1945, nr 21, poz. 118.

*Kronika Biblioteki c.k. Szkoły Politechnicznej we Lwowie*, Biblioteka W. Stefanyka, f. 204, rkps. 13, k. 9.

Laskiewicz T., *Życiorys*, Kraków 26 VI 1945 r. *Akta osobowe Tytusa Laskiewicza*. Archiwum Politechniki Śląskiej, sygn. 7043.

*Politechnika Śląska 1945–1955*, red. S. Ochęduszek, Gliwice 1957.

*Program Politechniki Lwowskiej na rok akademicki 1923/24*, Lwów 1923.

*Program Politechniki Lwowskiej na rok akademicki 1928/29*, Lwów 1928.

*Program Politechniki Lwowskiej na rok akademicki 1929/30*, Lwów 1929.

*Program Politechniki Lwowskiej na rok akademicki 1930/31*, Lwów 1930.

*Program Politechniki Lwowskiej na rok akademicki 1931/32*, Lwów 1931.

*Program Politechniki Lwowskiej na rok akademicki 1932/33*, Lwów 1932.

*Program Politechniki Lwowskiej na rok akademicki 1933/34*, Lwów 1933.

*Program Politechniki Lwowskiej na rok akademicki 1934/35*, Lwów 1934.

*Program Politechniki Lwowskiej na rok akademicki 1935/36*, Lwów 1935.

110 *Politechnika Śląska 1945–1960...*, s. 95.

111 *Akta osobowe Tytusa Laskiewicza...*

112 Tamże.

- Program Politechniki Lwowskiej na rok akademicki 1936/37*, Lwów 1936.
- Program Politechniki Lwowskiej na rok akademicki 1938/39*, Lwów 1938.
- Program Politechniki Lwowskiej na rok akademicki 1939/40*, Lwów 1939.
- Program Politechniki Lwowskiej na rok naukowy 1923/24*, Lwów 1923.
- Program Politechniki Lwowskiej na rok naukowy 1924/25*, Lwów 1924.
- Program Politechniki Lwowskiej na rok naukowy 1926/27*, Lwów 1926.
- Program Politechniki Lwowskiej na rok naukowy 1927/28*, Lwów 1927.
- Program Politechniki Śląskiej im. Wincentego Pstrowskiego na rok akademicki 1956/57*, Gliwice 1957.
- Program Politechniki Śląskiej im. Wincentego Pstrowskiego na rok akademicki 1952/53*, Gliwice 1954.
- Program Politechniki Śląskiej na rok akademicki 1946/47*, Gliwice 1947.
- Program Politechniki Śląskiej na rok akademicki 1947/48*, Gliwice 1947.
- Program Politechniki Śląskiej na rok akademicki 1948/49*, Gliwice 1949.
- Projekt biblioteki Politechniki Lwowskiej – plany*. Wykonał Tadeusz Obmiński, Archiwum Akt Nowych, sygn. 2/9/0/5.5/1 2879.
- Rozporządzenie Rady Ministrów dnia 19 grudnia 1933 r. o ustanowieniu tabeli stanowisk we władzach, urzędach i instytucjach państwowych*, Dz.U. z 1933 r. Nr 102, poz. 780.
- Rozporządzenie Rady Ministrów z 26 czerwca 1924 r. o ustanowieniu tabeli stanowisk we władzach i urzędach państwowych*, DZ.U. RP nr 64 z 1924 r., poz. 631.
- Rozporządzenie Rady Ministrów z dnia 7 lutego 1930 r. w sprawie zmian i uzupełnień rozporządzenia Rady Ministrów z dnia 26 czerwca 1924 r. o ustanowieniu tabeli stanowisk we władzach i urzędach państwowych*, Dz.U. z 1930 r. Nr 11, poz. 72.
- Uzupełnienie Katalogu czasopism Biblioteki Politechniki Lwowskiej wydanego w roku 1931*, Lwów 1939.

## Opracowania

- VI Kongres Międzynarodowej Prasy Technicznej i Zawodowej, „Wiadomości Urzędu Patentowego” 1930, R. VII, z. 12, s. 701–703.
- 50-letni Jubileusz P. T. P. i II Zjazd Polskich Techników Zrzeszonych we Lwowie w dn. 16–19 września 1927 r., „Czasopismo Techniczne. Organ Polskiego Towarzystwa Politechnicznego we Lwowie” 1927, nr 23, s. 371.
- Birkenmajer A., *Budowa nowego gmachu Biblioteki Politechniki Lwowskiej*, „Przegląd Biblioteczny” 1929, R. 3, z. 2, s. 226–231.
- Kaufman S., *Wspomnienia z historii organizacji Politechniki Śląskiej*, „Zeszyty Naukowe Politechniki Śląskiej”, Seria Hutnictwo, 1987, z. 30, s. 43–47.
- Kordecki M., *Dzieje Biblioteki Głównej Politechniki Śląskiej w latach 1945–2000*, cz. 2: *Sylwetki dyrektorów biblioteki*, „Rocznik Muzeum w Gliwicach” 2016, t. 26.
- Laskiewicz T., *Biblioteka Politechniki Lwowskiej*, „Przegląd Biblioteczny” 1929, R. 3, z. 2, s. 223–226.
- Laskiewicz T., *Biblioteka Politechniki lwowskiej w 1929 r.*, „Przegląd Biblioteczny” 1930, R. 4, z. 2, s. 257–258.

- Laskiewicz T., *W sprawie Biblioteki Federacyjnej*, „Przegląd Biblioteczny” 1933, R. 7, z. 2-3, s. 257-258.
- Laskiewicz T., Rymowicz F., *Gliwice – Zabrze – Bytom w okresie lat 1921-1939 pod względem gospodarczym i przemysłowym*, Katowice 1947.
- Nadolski O., *Pięćdziesięciolecie gmachów Politechniki Lwowskiej*, „Czasopismo Techniczne” 1927, nr 23, s. 382-384.
- Nadolski O., *Zarys historyczny rozwoju Politechniki Lwowskiej*, [w:] *Politechnika Lwowska. Jej stan obecny i potrzeby*, Lwów 1932.
- Niemiecki Kraków 1939-1945*, [on-line:] <http://11.niemieckikrakowblog.wordpress.com/2021/02/12/rocznica-utworzenia-staatsbibliothek-i-jej-osiagniecia/> – 4.09.2022.
- Politechnika Lwowska 1844-1945*, red. J. Boberski i in., Wrocław 1993.
- Politechnika Śląska 1945-1984: 40 lat w służbie społeczeństwa*, red. S. Jura, Gliwice 1985.
- Popławski Z., *Dzieje Politechniki Lwowskiej 1844-1945*, Wrocław-Warszawa-Kraków 1992.
- Pszczółkowski M., *Biblioteka Politechniki Lwowskiej*, [on-line:] <https://polonika.pl/polonik-tygodnia/biblioteka-politechniki-lwowskiej> – 3.09.2022.
- Snoch B., *Górnośląski leksykon biograficzny. Suplement do wydania drugiego*, Katowice 2006.
- Sprawy Związku Bibliotekarzy Polskich*, „Przegląd Biblioteczny” 1929, R. 3, s. 572.
- Szewalski R., *Politechnika Lwowska w latach wojny i okupacji (1939-1945)*, [w:] *Lwowskie środowisko naukowe w latach 1939-1945*, red. I. Stasiewicz-Jasiukowa, Warszawa 1991, s. 7-27.
- Włodarczyk J., *Walka bibliotekarzy polskich wyższych uczelni o swoje miejsce wśród pracowników nauki*, „Acta Universitatis Lodzianensis. Folia Historica” 1984, z. 18, s. 179-195.
- Wyciąg z Biuletynu nr 2 Federacji Międzynarodowej Prasy Technicznej i Zawodowej*, „Wiadomości Związku Polskich Zrzeszeń Technicznych” 1929, R. 5, nr 9-11, s. A 322-A 338.
- Zioło K., *Tytus Laskiewicz (1884-1967)*, [w:] *Bibliotekarze i pracownicy książki województwa śląskiego*, red. M. Kycler, J. Sadowska, Warszawa 2021, s. 38-42.

### **Tytus Laskiewicz in the service of the book. From the history of the libraries of the Lviv University of Technology and the Silesian University of Technology in Gliwice**

#### **Abstract**

Tytus Laskiewicz (1884-1964) was the head of the library of the Lvov University of Technology. His contribution to the transfer of its collections to a new building and the organisation of library work there was exceptional. He published 4 catalogues presenting its collections. He performed the same function at the Silesian University of Technology in Gliwice, where he built the book collection from scratch, dealt with the development of the collection and made it accessible. His duties also involved building issues. Furthermore, Laskiewicz collaborated



with the local library community. For his accomplishments in the field of librarianship, he was awarded the Gold Cross of Merit and the Officer's Cross of the Order of Polonia Restituta. The article was developed mainly on the basis of source documents, including materials previously unknown by the scientific community, such as *Kronika Biblioteki c.k.Szkoły Politechnicznej we Lwowie* (in the collection of the Stefanyk Library in Lviv).

Keywords: library, Lvov University of Technology, Silesian University of Technology, Tytus Laskiewicz.