

Annales Universitatis Paedagogicae Cracoviensis

Studia ad Bibliothecarum Scientiam Pertinentia 19 (2021)

ISSN 2081-1861

DOI 10.24917/20811861.19.23

Michał Rogoź

Uniwersytet Pedagogiczny im. Komisji Edukacji Narodowej w Krakowie

ORCID 0000-0002-8041-0610

Sposoby wizualizacji kartograficznej w czasopiśmie „Poznaj Swój Kraj” w latach 1958–1989

Wstęp

W kategoriach pragmatyki kartograficznej mapy stanowią jeden z istotnych sposobów przekazywania wiedzy o zjawiskach przyrodniczych, gospodarczych, społecznych i kulturowych. Są przydatne do opisu większości relacji przestrzennych, pozwalają na stworzenie sobie przez odbiorcę wyobrażenia na temat określonego obszaru¹, stanowią też zwięzłe źródło informacji o świecie zastępujące komunikat słowny. Prezentacje kartograficzne pozwalają zatem opisać różne zjawiska w przestrzeni geograficznej, są doskonałą pomocą naukową w edukacji i mają wielkie znaczenie logistyczne w trakcie przemieszczania się, w tym także w celach szeroko rozumianej turystyki. Mapy stanowią również doskonałe źródło inspiracji do podróży, znacznie bardziej zwięzłe niż przewodnikowe opisy.

Z istniejących definicji mapy² wynika jej modelowy charakter oraz podporządkowanie określonym konwencjom, w tym matematycznym regułom konstrukcji oraz systemowi odpowiednio dobranych symboli. Kategorię tę rozszerzają pokrewne sposoby prezentacji, takie jak rozmaite odręczne szkice, panoramy, mapy nieba oraz przekroje poziome i pionowe. Są więc one sposobem wizualizacji kartograficznej.

Przeprowadzone badania objęły popularne czasopismo krajoznawcze „Poznaj Swój Kraj”, stanowiące w latach 1958–1989 jedno z czołowych pism propagujących turystykę (głównie w wydaniu krajowym). Kontynuowało ono tradycję przedwojennego miesięcznika „Orli Lot”, który ukazywał się do 1950 roku³. Powołane zostało z inicjatywy działaczy PTTK, a jego bezpośrednimi inicjatorami byli Józef Kuran, Kazimierz

1 Ich wyrazem są tzw. mapy mentalne tworzone przez odbiorców i zawierające mniej lub bardziej dokładne treści. B. Medyńska-Gulij, *Kartografia i geomedia*, Warszawa 2021, s. 13–14.

2 Por. K. A. Saliszczew, *Kartografia ogólna*, przeł. S. Gurba i in., Warszawa 1998, s. 13–16; M.J. Kraak, F. Ormeling, *Kartografia. Wizualizacja danych przestrzennych*, Warszawa 1998, przeł. W. Żyszkowska, s. 56–59; B. Medyńska-Gulij, dz. cyt., s. 15.

3 R. M. Zajęc, *Czasopisma popularnonaukowe w Polsce w latach 1945–1989*, Kraków 2016, s. 134–135.

Staszewski, Leopold Węgrzynowicz⁴ i Gustaw Wuttke. W początkowym okresie ukazywało się ono pod patronatem Państwowych Zakładów Wydawnictw Szkolnych, a w 1974 roku zostało przejęte przez Instytut Wydawniczy „Nasza Księgarnia”⁵.

Celem artykułu jest dokonanie charakterystyki ilościowej i jakościowej w zakresie występowania map i planów na łamach rozpatrywanego pisma (uwzględniając liczbę i powierzchnię zajmowaną przez poszczególne przedstawienia kartograficzne), określenie ich tematyki, zasięgu przestrzennego, źródła pochodzenia oraz autorstwa, specyfiki budowy i jakości, a także wskazanie pełnionych przez nie funkcji. W celu osiągnięcia zamierzonych rezultatów wykorzystano elementy metod: analizy zawartości prasy, opisowej, heurystycznej, porównawczej i funkcjonalnej.

Analiza ilościowa

W 31 przeanalizowanych rocznikach „Poznaj Swój Kraj” (łącznie 321 numerów)⁶ opublikowano 577 map i innych form prezentacji kartograficznych, co oznacza, że średnio na 1 numer przypadały nieco mniej niż 2 mapy. Zajęły one 271,74 strony, co stanowiło 2,7% objętości pisma⁷. Największe wielkościami mapy zajmowały dwie sąsiednie strony w formacie A4 i były drukowane jako tzw. wkładka. Rozmiary tego typu stosowano szczególnie często na przełomie lat 50. i 60. XX wieku. Dążono do tego, aby zaopatrzyć turystę w obraz marszruty, zwłaszcza w terenach górskich, uzupełniając tym samym skąpy asortyment map turystycznych trudno dostępnych na ówczesnym rynku. Abstrahując od szczegółowości i skali tamtych opracowań, redakcja wręcz sugerowała, że mapę taką można wyjąć z czasopisma i używać oddzielnie jako pomoc w czasie wycieczki⁸. Najmniejsze rozmiarem prace kartograficzne publikowane były w obrębie jednej kolumny tekstowej i zajmowały około 0,05–0,08 strony. Najczęściej były to plany konkretnych obiektów oraz niewielkie szkiecowe mapki zamieszczone

4 Leopold Węgrzynowicz był wcześniej założycielem i redaktorem naczelnym miesięcznika „Orli Lot”. B. Boczkowa, *Leopold Węgrzynowicz jako twórca koncepcji i redaktor pisma dla młodzieży „Orli Lot”, „Ziemia”* R. 54 (1999), s. 205–216.

5 M. Rogoż, *Czasopisma dla dzieci i młodzieży Instytutu Wydawniczego „Nasza Księgarnia” w latach 1945–1989. Studium historycznoprasowe*, Kraków 2009, s. 186.

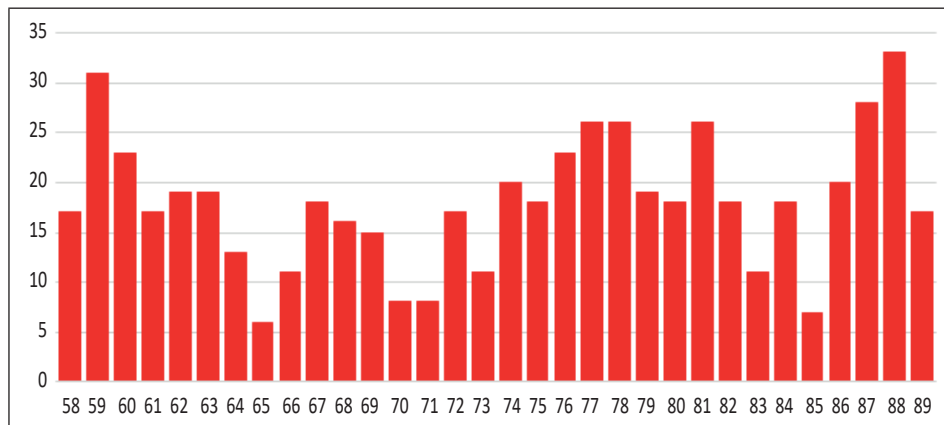
6 „Poznaj Swój Kraj” to miesięcznik, jednak rytm jego ukazywania się był zaburzony w okresie wakacyjnym. W latach 1958–1960 ukazywał się w tym czasie jeden numer podwójny, w latach 1961–1963 dwa numery podwójne: czerwcowo-lipcowy i sierpniowo-wrzesniowy, w latach 1964–1986 zaniechano w ogóle publikowania numerów w lipcu i sierpniu, i jedynie roczniki 1987 i 1988 były „pełne”. Kilkakrotnie ze względu na rozmaite opóźnienia w druku nie ukazywały się także inne numery, np. 9 i 10 w roku 1981 (okres stanu wojennego), numer 10 w roku 1982 czy też numery 8–12 w roku 1989.

7 Objętość poszczególnych numerów ulegała zmianom zwłaszcza w pierwszej połowie lat 60. Od 1966 roku wynosiła ona 32 strony (jedynie raz zdarzył się numer 24-stronicowy: 7/1980). Od 1988 roku pojedynczy numer liczył 36 stron.

8 *Szlaki turystyczne Sudetów. Część zachodnia (wraz z opisem szlaków i wykazem schronisk)*, „Poznaj Swój Kraj” (dalej: PSK) 1960, nr 2, s. 16–17.

przy okazji konkursów i łamigłówek. Liczba przedstawień kartograficznych w poszczególnych rocznikach podlegała sporym fluktuacjom (wykres 1).

Wykres 1. Liczba przedstawień kartograficznych w poszczególnych rocznikach „Poznaj Swój Kraj” w latach 1958–1989



Źródło: zestawienie własne na podstawie analizy poszczególnych roczników czasopisma.

Ich pojawianie się w poszczególnych latach było do pewnego stopnia związane z przemianami szaty graficznej czasopisma. Najmniej pojedynczych map opublikowano w 1965 roku, najwyższą ich liczbę ma z kolei rocznik 1988. Na podstawie wykresu 1 można wskazać w tej kwestii kilka etapów. Okresy, w których mapy prezentowane były chętniej i częściej, to lata 1958–1963, 1974–1981 oraz 1986–1989. Przedzielały je roczniki, w których liczba map była znacznie mniejsza. Z pewnością pewne znaczenie miała tu cezura roku 1974 (zmiana wydawcy) oraz roku 1981 (kryzys gospodarczy i stan wojenny). Na pojawianie się prezentacji kartograficznych wpływały do pewnego stopnia rozwój technik reprodukcji⁹, przemiany światopoglądowe związane z popularyzacją turystyki kwalifikowanej oraz sytuacja gospodarcza oddziałująca na rytm ukazywania się miesięcznika¹⁰. Bez wątpienia mapy były integralną częścią treści czasopisma. Z przeprowadzonych ankiet wynikało, że są bardzo przydatne podczas

9 „Poznaj Swój Kraj” drukowany był w Zakładach Poligraficznych RSW „Prasa-Książka-Ruch” z siedzibą na ulicy Okopowej w Warszawie. Stosowano wkłęsłodruk. Mapy jako formy graficzne były skanowane z oryginałów i przenoszone na formę drukującą. Maksymalnie stosowano zestaw czterech podstawowych barw: czarny, czerwony, niebieski i żółty. Przez łączenie farb powstawały rozmaite półtony i kolory pochodne. Technika ta wymagała dużej precyzji i była czasochłonna. Problemy z terminowymi dostawami papieru oraz niedobory w zakresie części do maszyn drukarskich powodowały (zwłaszcza w latach 70. i 80.) częste opóźnienia w druku. Por. A. Brandenburski, *Tu się drukuje „Poznaj Swój Kraj”*, PSK 1986, nr 10, s. 14–15.

10 Przydziały papieru, jego jakość oraz dostęp do drukarni, który wówczas był ograniczony i regulowany odgórnie w zależności od oceny priorytetu potrzeb.

planowania wycieczek, pozwalają też uczyć się geografii kraju ojczystego. Czytelnicy wyrażali niezadowolenie z ich relatywnie małej liczby¹¹.

Tematyka map i ich zasięg terytorialny

Poszczególne numery „Poznaj Swój Kraj” miały często charakter monograficzny, tj. większość publikacji dotyczyła jednego wybranego regionu lub rzadziej jednego zagadnienia, np. turystyki wodnej czy przemysłu mleczarskiego. Tematyka map była zazwyczaj dostosowywana do zakresu treściowego. W tabeli 1 przedstawiono liczbę opracowań kartograficznych poświęconych konkretnym regionom. Za jednostkę podstawową przyjęto województwa według współczesnego podziału administracyjnego kraju.

Tabela 1. Mapy i plany miast opublikowane w „Poznaj Swój Kraj” według województw (zgodnie z obecnie obowiązującym podziałem administracyjnym Polski)

Województwo	Liczba przedstawień kartograficznych			
	1958–1969	1970–1979	1980–1989	suma
dolnośląskie	15	18	17	50
kujawsko-pomorskie	9	6	20	35
lubelskie	9	9	13	31
lubuskie	6	2	3	11
łódzkie	6	6	10	22
małopolskie	30	27	21	78
mazowieckie	18	17	33	68
opolskie	5	0	3	8
podkarpackie	9	8	7	24
podlaskie	14	5	11	30
pomorskie	14	12	16	42
śląskie	11	7	22	40
świętokrzyskie	7	6	1	14
warmińsko-mazurskie	11	8	14	33
wielkopolskie	8	11	9	28
zachodniopomorskie	19	15	2	36

Źródło: zestawienie własne na podstawie analizy poszczególnych roczników czasopisma

W przypadku przedstawienia obszarów położonych na granicy kilku województw uwzględniono w ewidencji wszystkie terytoria objęte treścią mapy. W zestawieniu tym natomiast pominięto mapy, które swoją tematyką wykraczały poza skalę regionalną.

Do jakiegoś stopnia tabela odzwierciedla atrakcyjność poszczególnych obszarów naszego kraju, a także demonstruje, jak zmieniało się zainteresowanie turystyczne

11 *Co sądzą o naszym czasopiśmie*, PSK 1970, nr 9, s. 25.

regionami w poszczególnych dekadach PRL-u. Pomimo że miesięcznik starał się dość równomiernie opisywać terytorium Polski i na swoich łamach przedstawiać wiele destynacji nieoczywistych (np. województwo sieradzkie¹², Mazury Garbate¹³ czy Góry Leluchowskie¹⁴), to jednak przynajmniej kilka regionów cieszyło się większym zainteresowaniem ze względu na swoje walory turystyczne, a także preferencje o charakterze kulturowym. Najwięcej opublikowanych map przedstawiało obszary województw małopolskiego, mazowieckiego i dolnośląskiego. Nieco mniejsza ich liczba dotyczyła atrakcyjnych terenów nadmorskich, które jednak w mniejszym stopniu przyciągały turystykę kwalifikowaną i krajoznawczą. Najłabszą reprezentację kartograficzną miały natomiast województwo opolskie (brak jakiegokolwiek mapy z tamtego regionu w latach 70.) oraz lubuskie i świętokrzyskie. Równocześnie można zauważyć zmiany w zainteresowaniu regionami w perspektywie czasowej. W latach 50. i 60. często popularyzowano zwłaszcza obszary tzw. Ziemi Odzyskanych, starając się świadczyć o ich polskości i podkreślać ich łączność z macierzą. Doskonałym przykładem jest tu zwłaszcza województwo zachodniopomorskie dobrze reprezentowane w dwóch pierwszych zestawionych dekadach, a w latach 80. już tylko symbolicznie. Zwraca też uwagę wzrost zainteresowania obszarami województw kujawsko-pomorskiego, mazowieckiego i śląskiego w latach 80. Częściowo można by ten fenomen tłumaczyć wzrostem urbanizacji i zmianami stylu życia w dużych aglomeracjach miejskich, dla których te terytoria stanowiły interesujące zaplecze turystyczne.

Do połowy lat 70. w przypadku prezentacji kartograficznych dominowały mapy terenowe ukazujące rozmaite obszary Polski. Były to zazwyczaj mapy średnioskalowe, w małym tylko stopniu przekazujące szczegóły topograficzne, takie jak układ urbanistyczny miast i osiedli, rys poziomic czy dokładne położenie poszczególnych obiektów. Dość częste były też szkicowe mapy pokazujące przebieg opisywanych przez redakcję szlaków turystycznych w różnych regionach Polski. W piśmie pojawiał się z początku nieformalny cykl przedstawiający propozycje wakacyjnych wędrowek. Od pierwszego numeru z 1966 roku został on ujęty w specjalną osobno numerowaną wkładkę do wycięcia, a każda propozycja wycieczki otrzymała dodatkowo swój numer ewidencyjny. Opisowi towarzyszyła zwykle szkicowa mapa ukazująca konkretną trasę turystyczną. Zazwyczaj nie był to oficjalny szlak znakowany wytyczony w terenie przez PTTK, aczkolwiek marszruta mogła się oczywiście pokrywać z odcinkami takiego szlaku. Trasy na takich mapach najczęściej wyróżniane były kontrastowym kolorem na czarno-białym podkładzie. Zdarzało się, że w tej konwencji różnymi sygnaturami odznaczone były szlaki znakowane oraz sama propozycja wycieczki¹⁵. W tym miejscu warto też wspomnieć o kilkukrotnie

12 PSK 1981, nr 9, s. 32.

13 PSK 1962, nr 2, s. 19.

14 PSK 1959, nr 7–8, s. 24.

15 L. Sarosiek, *Nad jeziorem Miedwie*, PSK 1975, nr 1, s. 28. Na mapie kolorem czerwonym przedstawiono szlaki piesze, a niebieskim szlaki wodne. Do tego konkretną sygnaturą liniową zaznaczono propozycję wędrowki wokół jeziora Miedwie.

reprodukowanych mapach pokazujących obszary objęte konwencjami turystycznymi. Były to pewne tereny przygraniczne możliwe do odwiedzenia bez konieczności okazywania paszportu. Obszary takie istniały na terytorium byłej Czechosłowacji (Tatry, Karkonosze, Beskid Niski)¹⁶ oraz NRD¹⁷.

Na jakość prezentowanej treści duży wpływ miała polityka kontroli stosowana w PRL-u. Publikacje kartograficzne, jak wszystkie inne, podlegały w tym czasie cenzurze. Do lipca 1981 roku towarzyszyła ona wszystkim etapom sporządzania mapy, po zmianach w ustawie o kontroli publikacji i widowisk zrezygnowano z kontroli wstępnej map samoistnych, ich zestawów oraz map załącznikowych¹⁸. W dużym stopniu tłumaczy to ubogą treść topograficzną publikowanych map.

Od połowy lat 70. można zaobserwować znaczny wzrost liczby drukowanych planów miast (wykres 2). Do 1973 roku ich liczba w „Poznaj Swój Kraj” była bardzo skąpa, zdecydowanie więcej publikowano ich pod auspicjami „Naszej Księgarni”. Większe zainteresowanie ośrodkami prowincjonalnymi wynikało z przeprowadzonej w 1975 roku reformy administracyjnej, w ramach której utworzono 49 województw. Tym samym w końcówce lat 70. pojawiły się plany Jeleniej Góry, Legnicy, Piotrkowa Trybunalskiego, Płocka, Słupska, Tarnowa czy Zamościa, a w początku kolejnej dekady także Nowego Sącza, Przemyśla i Sieradza. W końcu lat 80. można natomiast zauważyć wzrost liczby publikacji kartograficznych poświęconych małym ośrodkom pozostającym poniżej rangi ówczesnego miasta wojewódzkiego¹⁹. W tych latach opublikowano plany takich miejscowości, jak Brzesko, Inowrocław, Kazimierz Dolny, Nałęczów, Podkowa Leśna, Puławy, Tarnowskie Góry czy Wągrowiec. Najmniejszą jednostką osadniczą ukazaną na planie był historyczny wizerunek podreszowskiej wsi Świlcza. Najczęściej pojawiały się w czasopiśmie plany rozmaitych fragmentów Warszawy (13), Krakowa (6) i Szczecina (3). Z większych miast w tym okresie nie opublikowano jednak planów Bydgoszczy, Elbląga, Wałbrzycha czy Zielonej Góry.

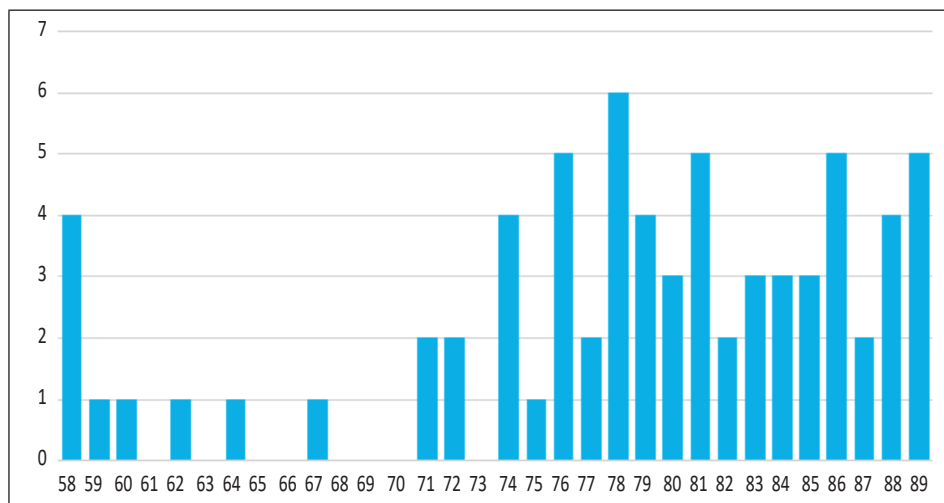
16 Zasięg tych obszarów był kilkakrotnie rozszerzany na przełomie lat 50. i 60. Zmieniały się też konkretne przepisy dotyczące procedur granicznych. Konwencja wygasła w 1981 roku. Ł. Lewkowicz, *Polsko-czechosłowackie konwencje turystyczne jako przykład współpracy transgranicznej*, „Sprawy Narodowościowe. Seria Nowa” R. 45 (2014), s. 125–136.

17 Możliwe do odwiedzenia przez turystów zmotoryzowanych były tylko wskazane drogi oraz miasta: okolice Drezna, Miśni (Meissen), Budziszyna (Bautzen), Chociebuża (Cottbus) oraz Neubrandenburga. *Konwencje turystyczne*, PSK 1963, nr 5, s. 7–9. Por. też P. Kłysz, *Z historii zagranicznego ruchu turystycznego w Polsce*, „Badania Fizjograficzne. Seria A: Geografia Fizyczna” R. 1 (2010), s. 181–190.

18 B. Konopska, *Cenzura w kartografii okresu PRL na przykładzie map do użytku ogólnego*, „Polski Przegląd Kartograficzny” 2007, nr 1, s. 44–57.

19 Być może związane to było z większym już przyzwoleniem władzy na rozwój regionalizmu jako elementu ruchu krajoznawczego. H. Prószyńska-Bordas, *Krajoznawstwo. Tradycja i współczesność*, Warszawa 2016, s. 110.

Wykres 2. Liczba planów miast w poszczególnych rocznikach „Poznaj Swój Kraj” w latach 1958–1989



Źródło: zestawienie własne na podstawie analizy poszczególnych roczników czasopisma.

Dość często, zwłaszcza w ostatniej dekadzie PRL-u, publikowano w „Poznaj Swój Kraj” plany pojedynczych obiektów. Były to zazwyczaj rzuty pionowe zabytkowych budowli – najczęściej zamków (np. Ogrodzieniec, Bratian, Książ, Krupe) oraz nowożytnych twierdz (Srebrna Góra, Zamość, Wisłoujście, Kaława w Międzyrzeckim Regionie Umocnionym), ogrodów (Wilanów, Ogród Saski, ogród renesansowy w Niegoszowicach), a także plany jaskiń (Łokietka, Nietoperzowa, Lisica²⁰). Znacznie rzadziej pojawiały się natomiast rzuty pionowe budowli sakralnych (Włodawa, Supraśl). Oryginalnym przykładem takiego miejscowego planu była prezentacja projektu przekształcenia dawnej posiadłości Lubomirskich Retyrada pod Głogowem Małopolskim na tzw. ośrodek wypoczynku świątecznego. Na planie ukazano elementy przyszłego zagospodarowania, takie jak camping i pensjonat, urządzenia sportowe i rekreacyjne oraz zbiorniki wodne²¹. Zdarzało się, że tego typu formy prezentacji kartograficznej nie przedstawiały konkretnego istniejącego w rzeczywistości obiektu, ale miały znaczenie *stricte* dydaktyczne²². Dotyczyło to także rozmaitych rzutów, przekrojów podłużnych lub poprzecznych. Niekiedy towarzyszyły one mapom, a czasami publikowane były jako samodzielne prezentacje kartograficzne. Ukazywały najczęściej tereny górskie o urozmaiconej rzeźbie i skomplikowanej budowie geologicznej²³. Grupa

20 R. Żabówka, *Lisicę można zwiedzać*, PSK 1983, nr 3, s. 24–25. Plan wg K. Kowalskiego, przekroje wg autora artykułu. Opisana jest mało znana, trudno dostępna, choć teoretycznie możliwa do zwiedzenia jaskinia w Sułoszowej w grupie skał ponad wąwozem Sąspowskie Doły (poza granicami Ojcowskiego Parku Narodowego).

21 F. Kotula, *Retyrada pani Urszuli*, PSK 1973, nr 1, s. 20–21.

22 *Rzeka jest mądra, czyli o „czytaniu” wody*, PSK 1986, nr 7, s. 26–27.

23 T. Gawęł, *Jak poznajemy przełomy i doliny karpackie*, PSK 1973, nr 5, s. 19; W. Sroka, *Przewodnik po masywie Ślęży*, PSK 1976, nr 7, s. 12.

przekrojów geologicznych towarzyszyła artykułowi poświęconemu bogactwom mineralnym Polski.

W „Poznaj Swój Kraj” prezentowano często teksty niezwiązane bezpośrednio z turystyką, ale poświęcone różnym zagadnieniom charakteryzującym środowisko przyrodnicze oraz stosunki gospodarcze i społeczne kraju. Choćby z tego względu duży odsetek stanowiły mapy tematyczne ukazujące rozmaite zjawiska związane z przyrodą, historią i rozwojem gospodarczym Polski. Chronologicznie pierwsze tego typu opracowanie zostało zaprezentowane już w inauguracyjnym roczniku czasopisma, a dotyczyło lokalizacji kopalń węgla kamiennego w Górnośląskim Okręgu Przemysłowym. Szkic ukazujący główną nieckę węglową był zresztą dość niechlujny i pozbawiony jakichkolwiek szczegółów oraz elementów odniesienia w postaci skali, przebiegu szlaków komunikacyjnych czy granicy państwowej²⁴. Kwestie surowców mineralnych oraz rozwoju rozmaitych branż przemysłu stanowiły ważny temat prezentacji kartograficznych miesięcznika, odzwierciedlając specyfikę tematyki krajoznawczej w tzw. krajach demokracji ludowej. Przemysł traktowano jako wizytówkę nowego państwa, a poszczególne fabryki miały stanowić (przynajmniej w teorii) ważne obiekty turystyczne²⁵.

W „Poznaj Swój Kraj” opublikowano kilka ciekawych artykułów syntetycznych, mających w zamyśle przekazać wiedzę encyklopedyczną o całym kraju lub jego regionach. Towarzyszyła im również prezentacja kartograficzna. Interesującą, wręcz atlasową postać miały mapy towarzyszące monografiom geograficznym województw: warszawskiego²⁶, bydgoskiego²⁷ i łódzkiego²⁸. Mapy te zawierały zróżnicowane metody prezentacji treści za pomocą sygnatur, kartodiagramów, zasięgów, chorochromatyki

24 Z. Kilian, *Opowieść o czarnym bogactwie*, PSK 1958, nr 12, s. 4–5.

25 W 1974 roku kilka numerów poświęcono 30-leciu PRL. W ramach okolicznościowej laudacji opublikowano mapę ukazującą główne zakłady przemysłowe kraju (PSK 1974, nr 7, s. 32). Znamienne, że preferowano zwłaszcza przemysł ciężki – samemu hutnictwu poświęcono aż 4 sygnatury w legendzie, całkowicie pominięto natomiast atrakcyjniejszy przecież dla turystyki przemysł spożywczy. W numerze 8 tegoż rocznika redakcja ogłosiła konkurs, w którym zadaniem było naniesienie na konturową mapę Polski wybranych obiektów przemysłowych wybudowanych w 30-leciu Polski Ludowej. Była ona powtórzeniem obrazu zaprezentowanego miesiąc wcześniej. Rozwiązanie konkursu wraz z prawidłowo wypełnioną mapą opublikowano w numerze 3 z 1975 roku, s. 30.

26 G. Wuttke, *Cechy geograficzne województwa warszawskiego*, PSK 1962, nr 10, s. 4–5. Zaprezentowano 8 map tematycznych przedstawiających poszczególne cechy środowiska geograficznego: hipsometrię, gleby, lasy, łąki i pastwiska, rzeki i podmokłości, ośrodki przemysłowe, miasta oraz zasięg głównych ośrodków regionalnych.

27 E. Kwiatkowska, *Województwo bydgoskie w dwudziestoleciu*, PSK 1966, nr 7, s. 5–6. Mapa ukazuje kilka aspektów rozwoju terytorium: zakłady przemysłowe, wyższe uczelnie oraz kompleksy turystyczne (uzdrowiska i ośrodki wypoczynkowe), a także dynamikę wzrostu zaludnienia.

28 A. Dylak, *Województwo łódzkie – nieznaną środek naszego kraju*, PSK 1967, nr 10, s. 2–6. Zaprezentowano tutaj dwa arkusze: mapę geologiczną starszego podłoża (której towarzyszył przekrój geologiczny) oraz mapę krajobrazową. Autorka artykułu – profesor Uniwersytetu Łódzkiego, inicjatorka Olimpiady Geograficznej, twórczyni monumentalnej monografii

czy izolunii. W 1975 roku po reformie administracyjnej, w wyniku której powstało 49 województw, „Poznaj Swój Kraj” opublikował przeglądową prezentację charakteryzującą przestrzeń geograficzną zgodnie z obowiązującymi ówczesnie jednostkami podziału terytorialnego²⁹. Dane oparte zostały na zestawieniach Głównego Urzędu Statystycznego. Tabelom i tekstowi towarzyszyły kilka map ukazujących nowy podział administracyjny, a także przedstawione za pomocą kartogramów lub kartodiagramów informacje o gęstości zaludnienia, wielkości produkcji globalnej, sposobie zarobkowania oraz strukturze użytkowania gruntów w poszczególnych województwach. Mapy tematyczne bardzo często prezentowały zagadnienia specjalistyczne, dyskutowane w ramach artykułów naukowych. Dotyczyło to zwłaszcza rozmaitych kwestii przyrodniczych. W czasopiśmie wydrukowano m.in. mapę ukazującą korelację między przyłotami jaskółek a linią izotermy 10°C w Europie³⁰ oraz 8 arkuszy ukazujących etapy rozwoju sieci rzecznej Polski w czwartorzędzie³¹. Z lat 70. pochodziła mapa sozologiczna ukazująca stopień zanieczyszczeń rzek Polski w skali nominalnej wyróżniającej 4 kategorie czystości³². Wśród map tematycznych osobną kategorię stanowiły opracowania historyczne. Najczęściej były to niewielkie formatowo mapy jednobarwne z powszechnie stosowaną metodą sygnatur ruchu ukazujących kierunki działania wojsk. Poświęcono je głównie tematyce batalistycznej, w tym zmaganiom polsko-krzyżackim pod Grunwaldem oraz rozmaitym epizodom II wojny światowej, zwłaszcza zwycięskiemu marszowi Armii Czerwonej na Berlin. Dość nietypowy jest w tym kontekście jedynie szkic ziemi warmińskiej z czasów Mikołaja Kopernika, ukazujący granice polityczne regionu oraz wewnętrzny podział administracyjny na tzw. komornictwa³³.

Incydentalnie pojawiały się w czasopiśmie poświęconym rodzimemu krajoznawstwu ujęcia kartograficzne zagranicy. Dobrym przykładem jest mapa pokazująca wyzwalamie się krajów Afryki spod zależności kolonialnej towarzysząca artykułowi poświęconemu polskiej obecności na Czarnym Łądzie – dodana zapewne w celach propagandowych³⁴. W 1972 roku w ramach okolicznościowego konkursu ukazała się mapa NRD, ponieważ podpisano z tym państwem umowę o ruchu turystycznym³⁵. Kilkukrotnie pojawiały się też szkicowe mapy ilustrujące trasy zagranicznych podróży, głównie rejsów polskich jachtów oceanicznych. Tego typu opracowania służące

Geografia Polski. Krainy geograficzne, Warszawa 1973 – należy do grona najwybitniejszych geografów polskich.

29 T. Mazurek, *Wybrane informacje o 49 województwach Polski*, PSK 1975, nr 8, s. 9–16. (osobno numerowane).

30 M. Kowalewska, *Niestrudzeni wędrowcy*, PSK 1969, nr 3, s. 25.

31 K. Balińska-Wuttke, *W ojczystym krajobrazie*, PSK 1976, nr 5, s. 7. Źródło opracowań kartograficznych nie zostało niestety podane. Mapy te nie posiadają legendy, natomiast zostały dokładnie opisane w tekście artykułu.

32 *Taż*, *O gospodarowaniu wodą*, PSK 1977, nr 5, s. 20.

33 A. Datko, *Co to jest Warmia?*, PSK 1988, nr 5, s. 2.

34 J. Jaster, *Zmienia się mapa Afryki*, PSK 1962, nr 2, s. 21.

35 *Wycieczka do NRD*, PSK 1972, nr 5, s. 18. Artykuł stanowił rodzaj kompendium turystycznego, sam konkurs natomiast redakcja skwitowała dość ironicznie mianem „wycieczki”.

ukazaniu miejsca Polski w świecie zanikły całkowicie w połowie lat 70. Ostatnią kategorią map pojawiających się na łamach „Poznaj Swój Kraj” były planigloby nocnego nieba, towarzyszące artykułom poświęconym astronomii. Zaznaczono na nich gwiazdozbiory oraz najważniejsze widoczne gołym okiem gwiazdy.

Pochodzenie map oraz ich autorstwo

Należy zauważyć, że szereg opracowań kartograficznych prezentowanych w czasopiśmie stanowiło po prostu przedruki całych map lub ich fragmentów wydanych wcześniej przez Polskie Przedsiębiorstwo Wydawnictw Kartograficznych (PPWK). Zdarzało się, że tego typu profesjonalne wydawnictwa stanowiły podkład dla elementów wyróżnionych przez redakcję lub autora konkretnego artykułu. Korzystano też często z map publikowanych w innych przewodnikach turystycznych wydawanych przez wydawnictwa PTTK „Kraj” czy Sport i Turystyka (SiT), a nawet z okolicznościowych pocztówek z elementami kartograficznymi³⁶. Adnotacje związane z autorstwem map pojawiały się dość incydentalnie w podpisie konkretnego arkusza. Wśród twórców opracowań kartograficznych drukowanych w „Poznaj Swój Kraj” wymienić można licznych przyrodników, historyków i krajoznawców, takich jak Jan Bałdowski³⁷, Tomasz Chłudziński³⁸, Stanisław Hertel³⁹, Lechosław Herz⁴⁰, Władysław Kościelniak⁴¹ czy Teofil Wojterski⁴². Siłą miesięcznika było podjęcie współpracy z regionalnymi kołami PTTK oraz miłośnikami małych ojczyzn, którzy współtworzyli kolejne monograficzne numery pisma. Wśród autorów map można wymienić nawet licealistów: w 1958 roku wydrukowano plan zamku w Mirowie na Wyżynie Krakowsko-Częstochowskiej

36 J. Twarogowski, *Poszukujemy surowców*, PSK 1977, nr 9, s. 20–21. Reprodukowane są dwie pocztówki wydane przez Państwowy Instytut Geologiczny.

37 Żyjący w latach 1917–1999 przewodnik i krajoznawca związany z ziemią warmińską, nauczyciel, członek Zarządu Głównego PTTK, autor szeregu przewodników turystycznych po regionie Warmii i Mazur.

38 Autor kilku przewodników turystycznych i krajoznawca związany z Mazowszem, redaktor rocznika „Ziemia”, współpracował też z miesięcznikiem „Gościniec”.

39 Żyjący w latach 1905–1996 nauczyciel i działacz społeczno-oświatowy w Łławie. Członek Polskiego Towarzystwa Krajoznawczego, współzałożyciel Towarzystwa Miłośników Ziemi Łławskiej, inicjator powołania pisma „Ziemia Wołyńska”.

40 Urodzony w 1935 roku w Krakowie; z zawodu aktor, krajoznawca, taternik, miłośnik przyrody, fotografik; Inicjator powołania Nadbużańskiego Parku Krajobrazowego oraz kilkunastu rezerwatów przyrodniczych na Mazowszu; autor wielu przewodników turystycznych po tym regionie, a zwłaszcza po Kampinoskim Parku Narodowym, gdzie przez wiele lat pełnił funkcję członka Rady Naukowej.

41 Żyjący w latach 1916–2015 malarz, plakacista i regionalista związany z Kaliszem; autor historycznych planów miasta i makiet eksponowanych w muzeum regionalnym, a także licznych szkiców dotyczących miasta nad Prosną i ziemi kaliskiej.

42 Urodzony w 1922 roku w Poznaniu; profesor botaniki na tamtejszym uniwersytecie; autor popularnonaukowych opracowań przyrodniczych dotyczących Tatr i Babiej Góry.

wykonany przez uczniów II LO im. Jana III Sobieskiego w Krakowie⁴³ w czasie wędrówki z 1949 roku⁴⁴. Szczególnie w pierwszych latach działalności pismo sięgało do quasi-kartograficznych produkcji przesyłanych przez czytelników. Były to np. prace nadsyłane w ramach konkursu zatytułowanego KONEW 3, stanowiące odręczne szkice wakacyjnych wędrówek – w sensie redakcyjnym raczej rodzaj mapy mentalnej, a nie dzieła kartograficznego opartego na zasadach konstrukcji matematycznej i orientacji w terenie⁴⁵. Pod względem profesjonalizmu i jakości rysunku kartograficznego pozytywnie wyróżniały się mapy autorstwa Leonarda Baranowskiego. Ten wieloletni pracownik Katedry Kartografii na Uniwersytecie Warszawskim znany był ze współpracy także z innym ówczesnym czasopiśmie geograficznym „Poznaj Świat”, w którym prezentowane z reguły na tylnej okładce mapy rozmaitych regionów świata stały się na długie lata wizytówką tego tytułu. W „Poznaj Swój Kraj” w połowie lat 70. pojawiły się dwie prace wspomnianego autora, przedstawiające fragmenty Wielkopolski⁴⁶. Utrzymane były w podobnej konwencji – z barwnymi warstwicami oraz przejrzystą, bogatą w treść legendą. Były to oryginalne koncepcje kartograficzne przypominające mapy z atlasów i wykorzystywane w praktyce głównie w czasopiśmie geograficzno-krajoznawczych. Inny szablon koncepcyjny dotyczył licznych planów miast i był powszechnie powielany w ukazujących się w tamtym czasie przewodnikach, np. w kolejnych edycjach i mutacjach *Przewodnika po Polsce* oraz serii przewodników po miastach wydawnictwa Sport i Turystyka prezentującej miasta wojewódzkie i ich okolice. Czarno-białe prezentacje charakteryzowały się wyraźnym przeskalowaniem ulic podzielonych na szersze arterie i węższe ulice lub zaułki, charakterystycznym rysunkiem obiektów wodnych, opisem reprezentacyjnych budynków oraz umieszczonymi w ramce etykietami wskazującymi kierunki wyjazdu z miasta.

Budowa map

Mapa jako sposób geowizualizacji podlega różnym regułom konstrukcji składającym się na jej określoną koncepcję. Mapy prezentowane w miesięczniku „Poznaj Swój Kraj” powielają charakterystyczne szablony stosowane w kartografii tamtego okresu. Przeważająca ich część miała formę schematyczną z treścią ograniczoną do kilku najistotniejszych elementów. Powszechnie stosowano w tym kontekście zabiegi generalizacyjne. Szkice ograniczały się nierzadko do przedstawienia trzech elementów treści: sieci rzecznej, sieci osadniczej oraz trasy marszruty. Z innych obiektów pojawiały się najczęściej drogi, linie kolejowe, rzadziej powierzchnie zalesione. Sygnaturami oznaczano obiekty zagospodarowania przestrzennego, związane z bazą noclegową czy podstawowymi usługami. Stosunki wysokościowe, jeśli były uwzględnione, zazwyczaj ograniczały się do zaznaczenia kropką kilku kot z informacją o wysokości

43 W druku jest najprawdopodobniej omyłkowo napisane III LO.

44 Mapa została po raz pierwszy opublikowana w czasopiśmie krajoznawczym „Orli Lot”.

45 Por. PSK 1960, nr 6, s. 28.

46 L. Baranowski, *Ziemia międzyrzecka*, PSK 1975, nr 9, s. 9; tegoż, [*Dolina środkowej Warty*], PSK 1976, nr 1, s. 16.

bezwzględnej. W terenach górskich ten sposób zapisu generował dużą liczbę etykiet rozmieszczonych przynajmniej pozornie dość przypadkowo⁴⁷. Rys poziomicowy stosowano rzadko, zazwyczaj tylko w mapach przedrukowywanych z wydawnictw kartograficznych PPWK. W przypadku terenów górskich najczęściej był to rysunek przebiegu grzbietów⁴⁸. Stosunkowo rzadkim sposobem przedstawiania zróżnicowania rzeźby stała się natomiast metoda cieniowania występująca głównie w przedrukach map wydanych oryginalnie przez PPWK⁴⁹. Warunek generalizacji dotyczył prawie zawsze treści marginalnej znajdującej się poza granicami państwa, co wynikało z charakteru informacji przekazywanej w okresie PRL-u. Rzadziej generalizacja dotyczyła przestrzeni marginalnych położonych w dalszej odległości od przebiegu opisywanego szlaku. Problem generalizacji powiązany był częściowo ze skalą mapy. Informacje na jej temat towarzyszyły 42% map opublikowanych w miesięczniku. Rzadko prezentowano skalę wyrażoną w postaci liczbowej, zamiast niej pojawiała się najpowszechniej podziałka liniowa⁵⁰. Posiadała ona różne formy graficzne i była konstruowana na rozmaite sposoby uwzględniające długość odcinka podstawowego, liczbę takich odcinków, podziałkę wsteczną oraz opis jednostki. Ze względu na technologię pomniejszania oryginału mapy do określonej ramy wydawniczej trudno jednoznacznie określić skalę pierwotną takich opracowań. Zdarzały się jednak czasami spore błędy dotyczące podziałki⁵¹.

Jedynie niecałe 60% prezentowanych w czasopiśmie map zawierało w swojej treści legendę. Najwięcej elementów legendy zawierały mapy Karkonoszy z 1961 roku (36)⁵², Beskidu Śląskiego, Żywieckiego i Małego z 1980 roku (34)⁵³ oraz fragmentu Puszczy Kampinoskiej z 1975 (34)⁵⁴. Należy zauważyć, że wszystkie te trzy przykłady

47 [Mapa Bieszczadów], PSK 1973, nr 4, s. 32.

48 Taka konwencja opisu stosunków wysokościowych była powszechnie stosowana także w ówczesnych przewodnikach sudeckich i beskidzkich wydawanych głównie pod patronatem PTTK „Kraj”.

49 Por. *Karkonosze*, PSK 1961, nr 12, s. 16–17.

50 Zazwyczaj towarzyszyła mapom topograficznym w większej skali. Generalnie publikowanie podziałki liniowej ze względu na kadrowanie map do ramy wydawniczej jest słusznym zabiegiem. Por. S. Gurba, J. Mościbroda, M. Sirko, *Mapy w polskiej prasie*, „Polski Przegląd Kartograficzny” 1984, nr 1, s. 8–19. Kuriozalne było natomiast (ze względu na zniekształcenia siatki kartograficznej) jej pojawienie się na małoskalowej mapie pokazującej rejs jachtu Euro w okolicach Islandii, obejmującej swoim zasięgiem pół Europy w wysokich szerokościach geograficznych, P. Dzianisz, *Na żaglach dookoła Islandii*, PSK 1970, nr 4, s. 21.

51 Obrazują to dwie mapy historyczne poświęcone bitwom toczonym w okolicach Cedyńi. Są to obrazy różniące się zdecydowanie stopniem pomniejszenia, z podziałki wynika natomiast, że są równe. Najprawdopodobniej same legendy zostały dodane do map osobno bez przeliczenia faktycznych odległości. M. Tarczyński, *972 Cedyńia 1972*, PSK 1972, nr 6, s. 20–21. Innym przykładem jest niedokładnie wyznaczona podziałka wsteczna, w wyniku czego trzykilometrowe odcinki w przód i w tył różnią się zdecydowanie długością: [*Dolina Popradu*], PSK 1973, nr 5, s. 21.

52 PSK 1961, nr 12, s. 16–17.

53 PSK 1980, nr 5, s. 32.

54 PSK 1975, nr 3, s. 16–17.

były mapami wydanymi oryginalnie przez PPWK, na podkładzie których naniesiono dodatkowo elementy związane z zagospodarowaniem turystycznym. Na dużą liczbę składników legendy składa się bogata treść związana z różnymi aspektami turystycznymi (atrakcje⁵⁵, baza noclegowa, transportowa i usługowo-gastronomiczna oraz różnokolorowe szlaki znakowane), a w ostatnim przypadku również specyficzne elementy przyrodnicze, takie jak charakterystyczne gatunki drzew i zbiorowisk leśnych. Pomimo tych kilku wyjątków dominowały spisy składające się z co najwyżej kilku pozycji. Bogatszą legendę posiadały w tym ujęciu mapy tematyczne niż topograficzne i ogólnogeograficzne. Czytaniu legend na mapach topograficznych „Poznaj Swój Kraj” poświęcił dodatkową uwagę, publikując klucz służący do odszyfrowywania map wykorzystywanych w biegach na orientację, pojawiło się w nim ponad 100 oddzielnych sygnatur⁵⁶. Szczególnym rodzajem legendy były spisy obiektów zaznaczonych na obszarze mapy sygnaturami liczbowymi lub rzadziej literowymi. W tego rodzaju indeksy wyposażone zostało około 20% prezentacji kartograficznych w „Poznaj Swój Kraj”. Koncepcja ta stosowana była najpowszechniej w przypadku planów miast i umożliwiła stworzenie opisu wycieczki wzdłuż ustalonej trasy. Kilukrotnie metody tej użyto także w przypadku map konkursowych, gdzie sygnatury liczbowe znaczyły obiekty, które trzeba było rozpoznać w ramach quizu⁵⁷. Najbogatszą listę aż 50 obiektów zawierał plan Wrocławia opublikowany w 1975 roku⁵⁸. Dość ciekawą propozycją wykorzystującą taką konwencję prezentacji zastosowano na historycznym planie Warszawy z 1779 roku, na którym kolejnymi cyframi oznaczono miejsca funkcjonujące dzisiaj jako istotne punkty topograficzne (głównie ulice i place), a które w XVIII wieku znajdowały się w zupełnie innym otoczeniu⁵⁹.

Tylko 15% prezentowanych przedstawień kartograficznych posiadało różne wiatrów. Stosowano je głównie w przypadku wielkoskalowych planów obiektów oraz na mapach szlaków wodnych orientowanych zazwyczaj wzdłuż biegu rzeki. Element orientacji przestrzennej pojawiał się także na niektórych przekrojach poprzecznych. W większości pozostałych przypadków mapy miały orientację standardową, stąd nie wymagały dodatkowej informacji o kierunku północnym.

Jakość map

W aspekcie powyższego zagadnienia możemy mówić o ich dużym zróżnicowaniu. Bariery były z pewnością zarówno kwestie poligraficzne, jak i umiejętności przygotowywania określonych materiałów przez autorów nieposiadających często wykształcenia kartograficznego. W schyłkowym okresie PRL-u szczególnym problemem

55 Warto wspomnieć o dość specyficznym określeniu „pobojowisko”, używanym w latach 60. do opisu historycznych pól bitewnych. Np. A. Sękowska, *Szlakiem walk wyzwolonych (Szlak nr 54)*, PSK 1967, nr 7, s. 24.

56 H. Pytlik, *Imprezy na orientację*, PSK 1984, nr 5, s. 21–25.

57 Np. *Nad mapą Polski – konkurs*, PSK 1959, nr 6, s. 21.

58 W. Nastuszonek, *Wrocław – zwiedzamy miasto*, PSK 1975, nr 2, s. 4.

59 J. Kłyńska-Szczubiałka, *W Warszawie 200 lat temu i dziś*, PSK 1972, nr 7, s. 4.

było samo zaplecze poligraficzne, czego efektem były niepełne legendy, pomijanie niektórych elementów treści lub ich druk niekonwencjonalnym kolorem, np. lasy na żółto⁶⁰. Wiele z analizowanych prac kartograficznych zawiera rozmaite błędy. Część z nich powstała na etapie druku, część jest rezultatem niedokładnej redakcji. Dotyczą one np. odwrotnego ustawienia matrycy z określoną barwą podstawową⁶¹ czy pominięcia pewnych elementów, zwłaszcza w legendzie⁶². Podobny charakter miały niedociągnięcia powstałe w wyniku niedokładnego przyłożenia kolejnych warstw barwnych⁶³. Problemem był w takim przypadku brak ich nakładania się, który prowadził do nieczytelności zamierzonej palety kolorystycznej⁶⁴. W niektórych numerach powszechne było także niestaranne przycinanie arkuszy, co powodowało ucięcie marginesu mapy, często z fragmentem treści, np. legendy⁶⁵. Inne uchybienia wynikały z pominięcia istotnych elementów treści, możliwe, że z powodu złej jakości druku⁶⁶, a także zamiany sygnatur⁶⁷. Niektóre mapy w wyniku dopasowywania do ram kolumny lub szpalty zostały poważnie zniekształcone, czego rezultatem jest ich słaba czytelność i zaburzenie proporcji⁶⁸. Pojawiały się też błędy w położeniu obiektów⁶⁹ czy określonych zasięgów, np. jednostek administracyjnych⁷⁰. Sporadycznie zdarzały się niewłaściwe (np. przekręcone) nazwy własne⁷¹.

Wnioski

Bez wątplenia mapy stanowiły istotny element zawartości czasopisma. Nie tylko uzupełniały treść artykułów, lecz także same w sobie stanowiły źródło dodatkowych

60 Pałuki, PSK 1989, nr 5, s. 8.

61 M. Adamiec, *Ziemia śląska zaprasza*, PSK 1979, nr 5, s. 8.

62 *Beskid Śląski, Żywiecki i Mały*, PSK 1980, nr 6, s. 32; S. Trzaskowski, *Mazowiecki Park Krajobrazowy. Spór o park*, PSK 1987, nr 10, s. 20.

63 R. Szymański, A. Wiśniowski, *Spacer po moim Gorzowie*, PSK 1987, nr 1, s. 4; *Wycieczki na Babią Górę*, PSK 1968, nr 6, s. 16–17.

64 Por. M.J. Kraak, F. Ormeling, dz. cyt., s. 160.

65 *Poznań i okolice*, PSK 1960, nr 3, s. 16–17. Ucięta legenda i ramka mapy.

66 T. Gaweł, *Mała encyklopedia ziemi limanowskiej*, PSK 1971, nr 4, s. 12. Brak oznaczenia przebiegu większości dróg sugeruje, że gęsto zaludniony teren Beskidu Wyspowego stanowi obszar dziewiczy, pozbawiony podstawowej infrastruktury. I. Solska, *Mierzeja Helska*, PSK 1978, nr 5, s. 4. Brak linii brzegowej.

67 *Dolina Będkowska*, PSK 1979, nr 8, s. 10. Na szkicu wędrowki zamieniono drogi kołowe i koleje. Magistrała biegnie z Krakowa na Śląsk Rowem Krzeszowickim w okolicach Rudawy, do Będkovic i Lepianki Sąpowskiej dotrzeć można jedynie lokalnymi drogami.

68 Por. W. Nastuszonek, *Wyzwolenie Warszawy*, PSK 1986, nr 10, s. 2.

69 *Rezerваты i obiekty archeologiczne warte obejrzenia*, PSK 1983, nr 5, s. 23. Igołomia (Igołomia!) zaznaczona na zachód od Krakowa.

70 Na mapie ukazującej nowy podział administracyjny kraju z 1975 roku województwu katowickiemu zabrano kilka najbardziej wschodnich gmin należących wcześniej do powiatu olkuskiego i włączono je do województwa częstochowskiego.

71 H. Leśniak, *Wycieczki w okolicach Myślenic*, PSK 1969, nr 4, s. 25. Dobrzyce zamiast Dobczyce.

informacji. Tylko niektóre posiadały osobny tytuł. Część odziedziczyła go po oryginalnej mapie stanowiącej podkład lub źródło publikacji. Niektóre funkcjonowały jako elementy autonomiczne odwołujące się w praktyce do całego bloku treściowego poświęconego danemu terytorium, inne związane były z konkretnym artykułem, nierzadko stanowiąc oryginalną pracę uzupełniającą część werbalną.

Nie bez znaczenia było ich rozmieszczenie w obrębie numeru. Często umieszczano je na środkowych stronach jako łatwy do wyjęcia załącznik lub na stronie ostatniej jako rzucający się w oczy element wizualny. Zdarzało się, że określone mapy powtarzano, gdy np. treść artykułu była zamieszczona na kilku odległych od siebie stronach w obrębie konkretnego numeru. Przeważająca grupa map dotyczyła tematyki turystycznej, ale zdarzały się też opracowania poświęcone ochronie przyrody, zagadnieniom gospodarczym, geologii itp. Wyróżnić można mapy przekazujące treści ogólnoinformacyjne dotyczące jakiegoś miasta lub regionu oraz przedstawiające konkretne trasy wycieczek z zaznaczoną marszrutą, a nawet poszczególnymi odcinkami, które należało pokonać środkami transportu publicznego. Niektóre z takich opracowań miały wręcz okolicznościowy charakter i opisywały faktyczne trasy zlotów organizowanych przez lokalne organizacje turystyczne⁷². Informowały zatem nie tylko o samej przestrzeni, lecz także o pewnych wydarzeniach z tą przestrzenią związanych.

Część map pojawiała się w blokach towarzyszących artykułom przeglądowym. Najczęściej były to mapy tematyczne poświęcone różnym komponentom środowiska lub wybranym aspektom społeczno-gospodarczym. Ilustrowały one zjawiska opisywane w treści konkretnego artykułu bądź stanowiły element dodatkowy przynoszący informacje uzupełniające. „Poznaj Swój Kraj” poza tematyką *stricto* krajoznawczą miał wyraźne walory edukacyjne i stanowić mógł pomoc dydaktyczną zarówno w szkole, jak i na rozmaitych kursach związanych z geografiami czy topografią. Bez wątpienia tego typu prezentacje niosły ze sobą także treści propagandowe.

Warto nadmienić, że same zagadnienia kartograficzne kilkakrotnie gościły na łamach miesięcznika jako temat artykułów. Opisywano historię tworzenia map⁷³, przedstawiano ważny dla dziejów kartografii polskiej *Geograficzno-statystyczny atlas Polski* Eugeniusza Romera⁷⁴, scharakteryzowano rolę PPWK⁷⁵, a nawet prezentowano fragmenty pojedynczych edycji map, co w realiach PRL-u było rodzajem quasi-reklamy⁷⁶.

Elementem sprawdzającym wiedzę były liczne quizy publikowane w kolejnych numerach pisma oraz ogłaszane z dość dużą częstotliwością konkursy krajoznawcze. Ważnym elementem takich sprawdzianów były mapy konturowe, na których należało odgadnąć określone obiekty oznaczone indeksem bądź sygnaturą lub narysować

72 A. Brandenburski, „Błękitni” w 150 rocznicę (trasa rajdu), PSK 1981, nr 3, s. 12.

73 J. Jaroszowa, *Z dziejów mapy*, „Poznaj Swój Kraj” 1967, nr 7, s. 5–6.

74 M. Janiszewski, *Dzieło nadal żywe*, PSK 1971, nr 7, s. 18–19.

75 H. Cytowski, *Gdzie powstają mapy*, PSK 1970, nr 4, s. 23–24.

76 *Z mapą poznaj swój kraj*, PSK 1982, nr 9, s. 18–21. Zaprezentowano dwie nowe mapy pokazujące okolice Sulejowa i Spały oraz okolice Broku, Kamieńczyka i Urli wydane w serii przeznaczony dla mieszkańców dużych miast, dla których są to potencjalne obszary weekendowego wypoczynku.

je w odpowiednich miejscach. Wydaje się, że dzięki takiemu podejściu rozwijano powszechną umiejętność czytania map.

Mapy czasami pełniły też funkcję ilustracyjną, przynosząc nierzadko skojarzenie dotyczące określonej przestrzeni. W kategoriach hobbystycznych publikowano np. fragmenty map zamieszczone na widokówkach⁷⁷. Zdarzało się zresztą, że treść komponowano na podobieństwo takich widokówek i mapa znajdowała się w bloku z zestawem fotografii⁷⁸. Tego typu przedstawienia kartograficzne odznaczały się z reguły dość szeroką paletą barwną i obecnością ilustracji wykraczających poza standardowy zestaw symboli legend. W celach ilustracyjnych reprodukowano też historyczne plany rozmaitych obiektów czy założeń architektonicznych⁷⁹. Liczba map zamieszczonych w rozpatrywanym przez nas czasie z całą pewnością nie była imponująca, ale stanowiła zbiór dość zróżnicowany zarówno regionalnie, jak i tematycznie.

Bibliografia

- Boczkowa B., *Leopold Węgrzynowicz jako twórca koncepcji i redaktor pisma dla młodzieży „Orli Lot”, „Ziemia”* R. 54 (1999), s. 205–216.
- Gurba S., Mościbroda J., Sirko M., *Mapy w polskiej prasie*, „Polski Przegląd Kartograficzny” 1984, nr 1, s. 8–19.
- Kłysz P., *Z historii zagranicznego ruchu turystycznego w Polsce*, „Badania Fizjograficzne. Seria A: Geografia Fizyczna” R. 1 (2010), s. 181–190.
- Konopska B., *Cenzura w kartografii okresu PRL na przykładzie map do użytku ogólnego*, „Polski Przegląd Kartograficzny” 2007, nr 1, s. 44–57.
- Kraak M.J., Ormeling F., *Kartografia. Wizualizacja danych przestrzennych*, przeł. W. Żyszkowska, Warszawa 1998.
- Lewkowicz Ł., *Polsko-czechosłowackie konwencje turystyczne jako przykład współpracy transgranicznej*, „Sprawy Narodowościowe. Seria Nowa” R. 45 (2014), s. 125–136.
- Medyńska-Gulij B., *Kartografia i geomedia*, Warszawa 2021.
- Prószyńska-Bordas H., *Krajoznawstwo. Tradycja i współczesność*, Warszawa 2016.
- Rogoż M., *Czasopisma dla dzieci i młodzieży Instytutu Wydawniczego „Nasza Księgarnia” w latach 1945–1989. Studium historycznoprasowe*, Kraków 2009.
- Saliszczew K.A., *Kartografia ogólna*, przeł. S. Gurba i in., Warszawa 1998.
- Zajac R.M., *Czasopisma popularnonaukowe w Polsce w latach 1945–1989*, Kraków 2016.

77 A. Czarnowski, *Pocztówki – wierny obraz kraju*, PSK 1986, nr 7, s. 20–21; tenże, *Pocztówki w naszych zbiorach*, PSK 1986, nr 10, s. 20.

78 B. Wiatr, *Szlakami nowego parku narodowego*, PSK 1987, nr 1, s.16–17. O Drawieńskim Parku Narodowym.

79 Historyczne plany twierdzy zamojskiej. J. Miniewicz, *Twierdza Zamość*, PSK 1983, nr 8, s. 9–13. Szytych ukazujący stary Poznań: M. Sobański, *Najdawniejsze stolice Polski*, PSK 1966, nr 5, s. 16–17.

Methods of Cartographic Visualisation in the Magazine *Poznaj Swój Kraj* in the Years 1958 to 1989

Abstract

Cartographic presentations were an important part of the *Poznaj Swój Kraj* magazine since its first issue in 1958. During more than 30 years of publishing the magazine in the Polish People's Republic, 577 maps and cartographic studies were published, differing both in format and by degree of graphic sophistication. The maps mostly covered regions of Poland while their distribution reflected to a large extent the attractiveness of specific areas for the needs of qualified tourism. City plans began to be published on a larger scale from the mid-1970s, which was connected to the decentralisation of administration at the provincial level, as well as to a change in the magazine's publisher. The liberalisation of censorship with regard to geo-information also had some impact. The cartographic studies did not only deal with strictly tourism-related issues, but also pursued a broader thematic scope describing various natural and economic phenomena from a territorial perspective. In fact, this was a common template for tourist and travel literature, with less practical content and more propaganda. In addition to the thematic profile, this paper analyses the typical elements that comprise the content of maps published in the magazine, such as the presence of scale, compass rose, the key, elevation model representation, etc.

Keywords: *Poznaj Swój Kraj*, maps, cartography, youth press, popular science press, sightseeing, tourism, Polish People's Republic.